

Научная статья

УДК 72.036

doi: 10.25995/NIITIAG.2024.22.1.013

СОЦИАЛЬНОЕ ЖИЛЬЕ В АВСТРАЛИИ

Ирина Семеновна Череди́на

Московский архитектурный институт (государственная академия), Москва, Россия, cherrina@mail.ru

Аннотация. Статья продолжает тему обеспечения доступным жильем малоимущего населения. На этот раз освещается современная практика проектирования и строительства социального жилья в Австралии. Несмотря на свою удаленность и обособленное расположение, Австралия решает те же проблемы, которыми озабочены большинство стран в мире. Среди этих решений есть интересные проекты и реализации, которые предложила мельбурнская компания Breathe Architecture. Архитектор Дж. Маклеод положил начало движению за создание экологического и недорогого жилья в городах Австралии. Многоквартирный дом The Commons в Мельбурне (2013 г.) стал образцом для подражания, который обозначил новый подход к решению проблемы обеспечения доступным жильем. Была создана модель жилого дома Nightingale, в которой на первом месте — наименьшие затраты на строительство, упор на экологию и комфорт. Выполненный анализ позволил выявить тенденции времени, обозначить индивидуальные и общие черты в современной жилой архитектуре Австралии.

Ключевые слова: Австралия, компания Breathe Architecture, The Commons как эталон жилья, экологическое, доступное социальное жилье Nightingale

Original article

SOCIAL HOUSING IN AUSTRALIA

Irina S. Cheredina

Moscow Institute of Architecture (State Academy), Moscow, Russia, cherrina@mail.ru

Abstract. The article continues the topic of providing affordable housing for the poor. This time, the current practice of designing and building social housing in Australia is highlighted. Despite its remoteness and isolated location, Australia solves the same problems that most countries in the world are concerned about, and among these solutions there are interesting projects and implementations that the Melbourne-based company Breathe Architecture has proposed. Architect J. McLeod initiated the movement for the creation of ecological and affordable housing in Australian cities. The apartment building The Commons in Melbourne (2013) became a role model which indicated a new approach to solving the problem of providing affordable housing. A model of a residential building Nightingale was created, in which the lowest construction costs, an emphasis on ecology and comfort are in the first place. The analysis made it possible to identify the trends of the time, to identify individual and general features in modern residential architecture in Australia.

Keywords: Australia, Breathe Architecture company, The Commons as a housing benchmark, ecological, affordable social housing Nightingale

¹ См. Череди́на И. С. Проектирование и строительство доступного жилья. Опыт Малайзии // Современная архитектура мира. 2020. № 2 (15). С. 135–145.

² Chris Barnett. *The future of Melbourne's public housing towers* [Электронный ресурс]. URL: <https://www.architectureau.com/> (дата обращения: 04.01.2024).

ВВЕДЕНИЕ

Статья — продолжение исследования актуальной и важной для всех стран проблемы обеспечения малоимущего населения доступным жильем¹. В центр внимания на этот раз попала Австралия, где был обнаружен интересный опыт современного строительства домов для бедных граждан.

Известно, что Австралия — это страна иммигрантов, 90% ее населения составляют потомки англичан, сосланных на поселение. Коренное население малочисленно — аборигенов всего 2,2%, но именно среди них наблюдается высокий уровень преступности, низкий уровень образования и, как следствие, низкий уровень жизни. В крупных городах (Мельбурн, Сидней и Канберра) при высокой плотности застройки существуют жилые кварталы, где преимущественно живут сегодняшние иммигранты и аборигены. Обычно это крайне опасные районы, куда даже днем «чужим» лучше не заходить. Построенное государством в 1960 г. на месте городских трущоб высотное жилье стало приходить в негодность и превратилось в депрессивные районы, создающие огромные проблемы, так как давно не отвечают нормальным потребностям живущих там людей. Так, в Мельбурне было построено 47 башен для общественного жилья, качество которого и во время строительства было низким, а через 60 лет пришло в полную негодность. Сегодня эта тема находится в центре дискуссии, в ходе которой было высказано предложение снести или перестроить эти башни. Однако все эти решения потребуют переселения тысяч арендаторов, что практически невозможно².

В настоящее время в целях снижения криминальной обстановки власти стремятся не создавать большой концентрации «дешевых» домов, чередуя их с частной малоэтажной застройкой.

До недавнего времени Австралия считалась весьма благополучной страной. Однако пандемия и мировой экономический кризис не обошли ее стороной. В связи с сокращением производства

в странах-импортерах, покупавших в Австралии уголь и металлы, резко сократилась их добыча, что привело к росту безработицы. Снижение доходов населения увеличило рост потребности в дешевом социальном жилье, что стимулировало выделение специальной кризисной категории граждан, пострадавших из-за увольнения. По официальным данным, в Австралии 105 тыс. бездомных граждан³. Вопрос обеспечения этих людей крышей над головой стоит очень остро. Помимо бездомных приоритет при обеспечении социальным жильем имеют матери-одиночки, многодетные семьи, одинокие старики и инвалиды. Небольшая часть жилья, включенного в программу обеспечения малоимущего населения, принадлежит государству (около 10%), а самая большая часть (около 85%) — общественное (муниципальное) жилье. Такое распределение вполне разумно, так как именно местные сообщества лучше всего знают особенности проблем и их решений в своих районах.

Необходимость предоставления льготного жилья определяется соотношением заработка (с учетом иждивенцев) и квартирной платы. Считается, что оплата квартиры не должна быть выше, чем 30% дохода семьи или претендента на льготное заселение. Австралийский институт здоровья и благосостояния (AIHW)⁴ провел исследования и на их основе создал таблицу, помогающую понять, на какой размер помощи может рассчитывать участник программы по обеспечению социальными льготами.

Подавляющее количество жилых единиц, участвующих в государственных программах доступного жилья, ориентировано на аренду, так как покупка квартиры или дома, даже при наличии льгот, — слишком дорогое удовольствие.

По установленным в программе правилам претендент на доступное жилье получает возможность выбора из двух предложенных ему вариантов: квартиры или небольшого дома в пригороде. При отказе от этих вариантов участник выбывает из программы и должен заново подавать документы.

ПРИМЕЧАНИЯ

³ Australian Government // *Housing assistance in Australia* [Электронный ресурс]. URL: <https://www.aihw.gov.au> (дата обращения: 10.09.2023).

⁴ Australian Institute of Health and Welfare.

⁵ *Housing assistance in Australia* [Электронный ресурс]. URL: <https://www.aihw.gov.au> (дата обращения: 10.09.2023).

⁶ Есаулов Г. В. О некоторых тенденциях в современной архитектуре // *Современная архитектура мира*. 2021. № 2 (17). С. 11–30.

⁷ Catherine Ranger. *Social Housing Architecture* / Australian Institute of Architects [Электронный ресурс]. URL: <https://www.Architecture.com.au/Archives/Reading-Architecture/a-visual-essay-of-social-housing> (дата обращения: 10.01.2024).

В Австралии, как и в большинстве стран, существуют правительственные программы по решению проблем жилья для бедного населения. В настоящее время действуют четыре государственные программы по социальному жилью, каждая из которых ориентирована на определенную группу населения:

1. Государственное жилье.
2. Жилье для коренных народов, находящееся в госсобственности и под государственным управлением (SOMIH).
3. Общинное жилье.
4. Жилье для коренных народов⁵.

Расположение социального жилья зависит от географических факторов. В местах скопления людей на Востоке и Юго-Востоке Австралии наибольшая концентрация городского населения и, как следствие, максимальное количество социального жилья.

РОЛЬ АРХИТЕКТОРОВ В РЕШЕНИИ СОЦИАЛЬНЫХ ПРОБЛЕМ

За последние годы в социальных жилищных программах начали формироваться индивидуальные подходы. Знакомство с архитектурными проектами позволило выявить тенденции времени, обозначить индивидуальные и общие черты в современной жилой архитектуре Австралии. Так как проектирование социального жилья стало распространенным явлением среди австралийских архитекторов, стало ясно, что оно не может быть серым и незаметным, что в контексте города дома должны обладать эстетическими свойствами для формирования городской среды. Поэтому профессионалы стали искать пути создания надежного, удобного, красивого и в то же время экономичного жилья⁶. Характерно, что власти городов (особенно небольших) в последние годы стремятся перейти к малоэтажной застройке, более сомасштабной человеку.

Архитектор Кэтрин Рейнджер опубликовала сведения о некоторых проектах социального жилья для Мельбурна, которые позволяют судить о современном векторе в направленности архитектурных поисков. Приведенные в обзоре проекты свидетельствуют о стремлении архитекторов при проектировании домов для малоимущего населения предлагать не только функциональные, но и эстетически осмысленные целостные решения⁷.

Архитектурное бюро Jackson Clements Burrows Architects (JCB) создало для консорциума Living Carlton проект, рассчитанный на длительную перспективу. Для упорядочивания строительства процесс был разделен на 9 этапов. Под застройку жильем выделены три участка площадью 7,5 га. Причем социальное жилье и частные резиденции объединены в одном месте и не имеют никаких внешних отличий. Комплекс состоит



ИЛЛЮСТРАЦИИ

1. Жилой комплекс Lume. Авторы проекта Jackson Clements Burrows Architects (JCB). Фотография Джонатана Таменски (Jonathan Tamensky). Источник: <https://www.Architecture.com.au/Archives/Reading-Architecture/a-visual-essay-of-social-housing>

2. Ширма или «кожа» фасадов Жилого комплекса Lume. Авторы проекта Jackson Clements Burrows Architects (JCB). Фотография Джонатана Таменски (Jonathan Tamensky). Источник: <https://www.Architecture.com.au/Archives/Reading-Architecture/a-visual-essay-of-social-housing>

из двух шестиэтажных корпусов с 50 социальными и 42 частными апартаментами. Проект Living Carlton — это крупный городской проект, в который вошли не только жилые дома, но и большие общественные территории: парки и сады с пешеходными и велосипедными дорожками и устройством придомовых территорий. Jackson Clements Burrows Architects создало для консорциума три проекта: ALLURE at Lume, Apt и Found (илл. 1).

В шестиэтажном доме Lume авторы в целях экономии использовали железобетонные сборные панели, как естественного цвета, так и темные. На эти панели был нанесен декоративный узор, навеянный характером местности. По соседству с новым строительством в районе исторически сложилась застройка с модными в начале XX в. чугунными балюстрадами, украшавшими здания. Оформление фасадов дома напоминает тонкую ширму или «кожу», прикрывающую необработанную бетонную поверхность наружных стен. На эту ширму ровными рядами нанесены круглые вмятины или отверстия, вызывающие ассоциации со старым чугуном (илл. 2).



А уже по этим отверстиям-вмятинам разбросаны пятна абстрактных рисунков, придающих дому необычный и запоминающийся вид. Расположенные на фасадах лоджии защищают от палящего солнца и потому глубоко утоплены, их также прикрывают декоративные решетки, но уже темно-серого цвета, что придает фасадам графичность и организованность. Аналогичные решения использованы и для других сооружений комплекса, включая въездные ворота и более мелкие детали оформления. Трактовка фасадов создает ощущение законченности и единства комплекса.

Большим спросом в Австралии пользуются квартиры в небольших домах, выделяющихся своим архитектурным решением. Для примера можно рассмотреть социальное жильё, построенное по проекту архитектора Кеннеди Нолана в Данденонге (35 км от Мельбурна). Это небольшой поселок из 29 домов. Жители поселка преимущественно пенсионеры, поэтому их вполне устраивают квартиры с одной спальней. Дом прост, доступен, дешев, экономичен и экологичен. Именно эти черты сейчас выше всего ценятся в Австралии. А самое главное — это социальное жильё ничем не похоже на унылые дома для бедных (илл. 3). Трехэтажное здание выглядит очень нетривиально. Основной объем — каркасный параллелепипед с черными переплетами оконных рам ленточного остекления, перед которым поставлена белая стена-ширма с вырезанными в ней геометрически правильными (прямоугольники, круги) отверстиями для создания затенения балконов и окон от яркого солнца. Плоская черная плита кровли не соприкасается со стеной-ширмой, придавая дому

ощущение легкости. Вход акцентирован вертикальным вырезом в стене-ширме на все три этажа.

Рассмотренный вариант социального жилья демонстрирует, что, используя творческий потенциал, из дешевых, износоустойчивых материалов можно построить доступное жилье, в котором люди будут чувствовать себя равноправными членами общества, гордиться своим домом, а следовательно, и беречь его⁸.

Рассмотренные примеры социального жилья даже при строительстве нескольких домов или при комплексной застройке все же носят скорее единственный характер, определяющий направление поисков.

Гораздо более серьезный и перспективный путь указала мельбурнская компания Breathe Architecture. Архитектор Дж. Маклеод в 2007 г. положил начало движению за создание экологичного и недорогого жилья в городах Австралии. Многоквартирный дом The Commons в Мельбурне (2013 г.) стал образцом для подражания, обозначившим новый подход к решению проблемы обеспечения доступным жильем (илл. 4).

Архитекторы купили участок под застройку между Сидней-роуд и железной дорогой в районе Брансуик. Это был один из районов, где наблюдалась острая нехватка доступного жилья.

3. Социальный дом в Данденонге. Архитектор Кеннеди Нолан. Фотография Дерек Салвел. Источник: <https://www.Architecture.com.au/Archives/Reading-Architecture/a-visual-essay-of-social-housing>

4. Социальный дом The Commons. Архитекторы бюро Breathe Architecture, 2013 г. Фотография Дианны Снейп. Источник: <https://www.archipreneur.com/commons-benchmark-sustainable-development-breathe-architecture/>

ПРИМЕЧАНИЯ

⁸ Jaky Aleksander. *Nightingale Housing five years on* [Электронный ресурс]. Режим доступа: <https://www.architectureau.com/> (дата обращения: 04.01.2024).

⁹ Breathe Architecture [Электронный ресурс]. URL: <https://www.nightingalehousing.org/about/story> (дата обращения: 05.12.2023).





Но архитекторы ставили перед собой задачу не только обеспечить нуждающихся жильем, они предложили в основу функционирования дома заложить экономию и сбережение окружающей природы. Для этого был сформирован целый список запретов, которые легли в основу существования The Commons. В доме не используется газ, нет выбросов углеродных составляющих, жильцы передвигаются по городу на общественном транспорте, велосипеде или арендованной машине. Отсутствие подземной парковки позволило увеличить подсобные помещения, расположенные на первом этаже. Там разместилась общая прачечная (в квартирах нет индивидуальных стиральных машин), место для велосипедов и помещение для мусора. В доме используются все природные возможности: солнечные батареи, дождевая вода на крыше собирается в огромную (до двух тысяч литров) емкость, чтобы потом использоваться для технических нужд дома.

В The Commons отказались от кондиционеров. Во всех квартирах есть сквозное проветривание и вентиляторы под потолком.

Девизом Breathe при строительстве и проектировании стало: «Строить больше с меньшими затратами»?

The Commons, спроектированный архитектурным бюро Breathe Architecture, продемонстрировал новое видение социального жилья, базирующееся на обилии свободного пространства, света и воздуха в общественных помещениях и в просторных квартирах с высокими потолками и огромными окнами. The Commons был первым домом, в котором квартиры продавались по себестоимости. Для снижения затрат были использованы переработанные вторичные материалы, примененные в интерьерах квартир с упором на их экологичность, долговечность



ИЛЛЮСТРАЦИИ

5, 6, 7. Социальный дом «The Commons». Эксплуатируемая крыша. Архитекторы бюро Breathe Architecture, 2013 г. Фотография Дианны Снейп. Источник: <https://www.archipreneur.com/commons-benchmark-sustainable-development-breathe-architecture/>

8. Социальный дом «The Commons». Северный фасад с вертикальным озеленением. Архитекторы бюро Breathe Architecture, 2016 г. Фотография Дианны Снейп. Источник: <https://www.archipreneur.com/commons-benchmark-sustainable-development-breathe-architecture/>

и создание комфортной атмосферы в доме. Интересно еще и то, что архитекторы не просто построили The Commons, но и за счет наличия большого количества общественных пространств

способствовали образованию социальных связей между жителями, ставшими благодаря своему дому не просто соседями, а сообществом (илл. 5, 6, 7).

Плоская кровля дома превратилась в общественную зону, где есть места для отдыха с видом на город, общественная сушка для белья и даже огород с грядками для выращивания трав и овощей. Помимо растений на крыше, весь северный фасад по вертикали снизу и до верха покрыт живыми растениями. Зелень защищает дом от жары, создает уют и превращает городское жилье в загородную резиденцию (илл. 8).

The Commons имел грандиозный успех у профессионалов, чиновников и людей, посетивших его с целью знакомства. Авторы получили национальные премии и возможность познакомить широкую общественность со своими идеями. Архитекторы организовали экскурсии по дому, на которых рассказывали о положенной в его основу концепции. Все это сделало The Commons привлекательным объектом, который стал прототипом для целого направления социального жилья.



МОДЕЛЬ ДОСТУПНОГО ЖИЛЬЯ НОВОГО ТИПА. NIGHTINGALE

ИЛЛЮСТРАЦИИ

9. Социальное жилье. *Nightingale 1*. Мельбурн. Архитекторы бюро *Breathe Architecture*. Фотография Петера Кларка. Источник: <https://www.architectureau.com/>

10. Социальный дом. *Nightingale 1*. Разрез. Секция А. Архитекторы бюро *Breathe Architecture*, 2016 г. Фотография Петера Кларка. Источник: <https://www.architectureau.com/>

11. Социальный дом. *Nightingale 1*. План типового этажа. Архитекторы бюро *Breathe Architecture*, 2014 г. Фотография Петера Кларка. Источник: <https://www.architectureau.com/>

В 2014 г. Breathe купили еще один участок напротив The Commons для строительства *Nightingale 1*, который был построен на основе созданной архитекторами модели *Nightingale*. Вот как авторы характеризуют созданную ими модель: «*Nightingale 1* — это модель стройной отдачей, разработанная для создания устойчивых, доступных домов, пригодных для жизни, которые соединяют жителей с сообществом. Это финансово прозрачная модель, которая предоставляет углеродно-нейтральные квартиры по себестоимости. *Nightingale 1* была первой, возглавившей список *Breathe Architecture*. Модель представляет собой воспроизводимую платформу...»¹⁰.

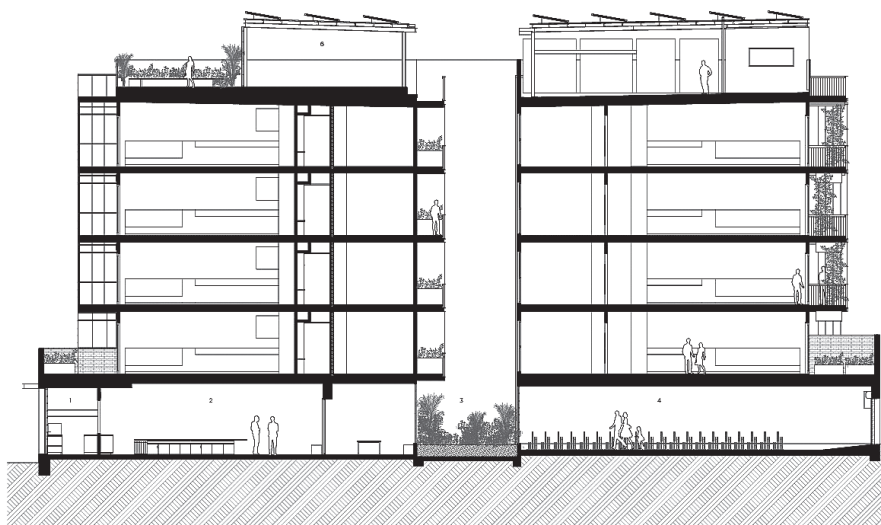
Nightingale 1 был возведен к 2016 г. и еще раз подтвердил правильность выбранного пути (илл. 9).

Дом пятиэтажный, в нем нижний этаж отдан под общественные нужды. Там расположены место для

ПРИМЕЧАНИЯ

¹⁰ *Model Nightingale* [Электронный ресурс]. URL <https://www.indeawards.com/the-influencer-2018/the-nightingale-model/#> [дата обращения: 05.12.2023].





SECTION A

1 HOME OFFICE TENANCY
 2 NEW TENANT HOUSING TENANCY
 3 RESIDENTIAL
 4 BICYCLE PARKING
 5 COMMON SPACES
 6 WATER TANK

0 1 2 3 4 5

велосипедов, помещение для стирки, магазин, кафе и т. д. А остальные четыре этажа — жилые. Для отдыха, выращивания растений и т. д. предназначены летняя и зимняя «палубы» на крыше. Эти «палубы» обеспечивают жителей возможностью круглогодично использовать общественное пространство (илл. 10.).

Квартиры на этажах типовые. В Австралии тип жилья измеряется количеством спален. На каждом этаже три квартиры с одной спальней и две квартиры с двумя спальнями. Планировка жилья базируется на традиции. Внутреннее пространство без перегородок, оно перетекает от входа из одной зоны в другую. Кухня переходит в столовую или общую комнату. Спальня находится в глубине квартиры с обязательным выходом на балкон или лоджию (илл. 11). Высокие потолки не скрыты



TYPICAL FLOOR PLAN (LEVELS 2-6)

0 1 2 3 4 5

отделкой. Сообщество решило не использовать гипсокартон. Полы паркетные из переработанного дерева. При том, что квартиры имеют одинаковую планировку, интерьеры у всех разные, так как их решение согласовывали с жильцами на ранней стадии подготовки проекта.

ЗАКЛЮЧЕНИЕ

После Nightingale 1 уже спроектирован и построен Nightingale 2, и так далее. Движение набирает обороты. Идея ушла в мир и активно живет, используется и дополняется. Базовые установки проекта обсуждаются профессионалами. По ходу проектирования вносятся коррективы, наработанные предыдущими проектами, что свидетельствует о достаточной гибкости и жизненности движения Nightingale. Опыт, реализованный Джереми Маклеодом с единомышленниками, показал, что доступное жилье может быть качественным, красивым и удобным, если воспринимать его не с коммерческой точки зрения, а как достойное место для людей, заботящихся не только о своем благополучии, но и о здоровье планеты Земля. Сокращение выбросов, отказ от излишнего потребления ресурсов, использование естественных природных богатств (дождя, солнца, ветра) — реальный вклад австралийских архитекторов в решение проблем с обеспечением нуждающихся жильем.

У каждого народа существуют свои особенности, продиктованные традициями, климатом, уровнем развития экономики и т.д., но потребность в качественном доступном жилье есть у всех. Оригинальная идея чилийского архитектора Алехандро Аравены, предложившего концепцию строительства половины дома за счет государственных субсидий с достройкой второй половины самими жильцами, значительно увеличила возможности решить проблему обеспечения людей доступным жильем. Опыт Аравены сегодня используется во многих странах¹¹. Предложения австралийских архитекторов не менее интересны, достойны внимания и распространения.

ПРИМЕЧАНИЯ

¹¹ Череди́на И. С. Современное малоэтажное жилье в Чили: индивидуальное и массовое // Современная архитектура мира. 2023. № 1 (20). С. 169–191.

Эти усилия — часть позитивного мирового опыта, которым следует воспользоваться, добавив его в общую копилку знаний.

СПИСОК ИСТОЧНИКОВ

1. Есаулов Г. В. О некоторых тенденциях в современной архитектуре // Современная архитектура мира. 2021. № 2 (17). С. 11–30.
2. Череди́на И. С. Современное малоэтажное жильё в Чили: индивидуальное и массовое // Современная архитектура мира. 2023. № 1 (20). С. 169–191.
3. Череди́на И. С. Проектирование и строительство доступного жилья. Опыт Малайзии // Современная архитектура мира. 2020. № 2 (15). С. 135–145.
4. Australian Government // Housing assistance in Australia [Электронный ресурс]. Режим доступа: [https://www. Aihw.gov.au](https://www.Aihw.gov.au) (дата обращения: 10.09.2023).
5. Breathe Architecture [Электронный ресурс]. Режим доступа: [https://www. nightingalehousing.org/about/story](https://www.nightingalehousing.org/about/story) (дата обращения: 05.12.2023).
6. Catherine Ranger. Social Housing Architecture/ Australian Institute of Architects [Электронный ресурс]. Режим доступа: [https://www. Architecture.com. au/Archives/Reading-Architecture/a-visual-essay-of-social-housingn](https://www. Architecture.com.au/Archives/Reading-Architecture/a-visual-essay-of-social-housingn) (дата обращения: 10.01.2024).
7. Chris Barnett. The future of Melbourne’s public housing towers [Электронный ресурс]. Режим доступа: <https://www.architectureau.com/> (дата обращения: 04.01.2024).
8. Jaky Aleksander. Nightingale Housing five years on [Электронный ресурс]. Режим доступа: <https://www.architectureau.com/> (дата обращения: 04.01.2024).
9. Housing assistance in Australia [Электронный ресурс]. Режим доступа: [https:// www. Aihw.gov.au](https://www. Aihw.gov.au) (дата обращения: 10.09.2023).
10. Model Nightingale [Электронный ресурс]. Режим доступа [https://www. indeawards.com/the-influencer-2018/the-nightingale-model/#](https://www.indeawards.com/the-influencer-2018/the-nightingale-model/#) (дата обращения: 05.12.2023).

REFERENCES

1. Esaulov G. V. About several trends in modern architecture (О nekotoryh tendenciyah v sovremennoj arhitekture) // *Contemporary World’s Architecture (Sovremennaya arhitektura mira)*. 2021. No. 2 (17). Pp. 11–30 [in Russian].
2. Cheredina I. S. Modern low-rise housing in Chile: individual and mass (Sovremennoe maloetazhnoe zhil’e v Chili: individual’noe i massovoe) // *Contemporary World’s Architecture (Sovremennaya arhitektura mira)*. 2023. No. 1 (20). Pp. 169–191 [in Russian].
3. Cheredina I. S. Design and construction of affordable housing. The experience of Malaysia (Proektirovanie i stroitel’stvo dostupnogo zhil’ia. Opyt Malai-zii) // *Contemporary World’s Architecture (Sovremennaya arhitektura mira)*. 2020. No. 2 (15). P. 135–145 [in Russian].

4. Australian Government // Housing assistance in Australia [Electronic resource]. URL: <https://www.Aihw.gov.au> (date of address: 10.09.2023).
5. Breathe Architecture [Electronic resource]. URL: <https://www.nightingalehousing.org/about/story> (date of address: 05.12.2023).
6. Catherine Ranger. *Social Housing Architecture* / Australian Institute of Architects [Electronic resource]. URL: <https://www.Architecture.com.au/Archives/Reading-Architecture/a-visual-essay-of-social-housing> (date of address: 10.01.2024).
7. Chris Barnett. *The future of Melbourne's public housing towers* [Electronic resource]. URL: <https://www.architectureau.com/> (date of address: 04.01.2024).
8. Jaky Aleksander. *Nightingale Housing five years on* [Electronic resource]. URL: <https://www.architectureau.com/> (date of address: 04.01.2024).
9. Housing assistance in Australia [Electronic resource]. URL: <https://www.Aihw.gov.au> (date of address: 10.09.2023).
10. Model Nightingale [Electronic resource]. URL <https://www.indeawards.com/the-influencer-2018/the-nightingale-model/#> (date of address: 05.12.2023).

Об авторе:

Череди́на Ирина Семеновна — кандидат архитектуры, доцент. Профессор, зав. кафедрой Советской и современной зарубежной архитектуры МАРХИ. Член Союза московских архитекторов. Области научных интересов: современная архитектура мира, проблемы жилой архитектуры в России и в мире, проблемы социального жилья и пути их решения в разных странах, мастера архитектуры и их вклад в сохранение и развитие национальных традиций своих стран.

About the author:

Irina Cheredina — PhD of Architecture, Associate Professor. Professor, Head of the Department of Soviet and Modern Foreign Architecture of the Moscow Institute of Architecture (State Academy). Member of the Union of Moscow Architects. Research interests: modern architecture of the world, problems of residential architecture in Russia and in the world, problems of social housing and ways to solve them in different countries, masters of architecture and their contribution to the preservation and development of national traditions of their countries.