

Научная статья

УДК 72.03

doi: 10.25995/NIITAG.2024.22.1.007

О НЕКОТОРЫХ ПОСТМОДЕРНИСТСКИХ ПРИЕМАХ В АРХИТЕКТУРЕ МОСКВЫ 1990–2000 ГГ.

Арина Юрьевна Вырва

НИИ теории и истории изобразительных искусств Российской академии художеств (РАХ), Москва, Россия, vyrvaarina@gmail.com

Аннотация. В статье рассматриваются основные принципы московской постмодернистской архитектуры 1990–2000 гг. Автор стремится рассмотреть самые разные по своему пластическому и образному выражению высказывания московских архитекторов, проявивших интерес к принципам постмодернизма, и пытается определить приемы и замыслы, которыми они оперировали.

Ключевые слова: московская архитектура, российская архитектура, постмодернизм, архитектура постмодернизма

Original article

SOME POSTMODERNIST TECHNIQUES IN THE ARCHITECTURE OF MOSCOW 1990–2000

Arina Yu. Vyryva

The Research Institute of Theory and History of Fine Arts of the Russian Academy of Arts, Moscow, Russia, vyrvaarina@gmail.com

Abstract. The article is devoted to the basic principles of Moscow postmodernist architecture of 1990–2000. The author seeks to examine the most different in its plastic and figurative expression statements of Moscow architects who showed interest in the principles of postmodernism, and tries to identify the techniques and ideas they operated.

Keywords: Moscow architecture, Russian architecture, postmodernism, architecture of postmodernism

ВВЕДЕНИЕ

Тему свободы мысли и творчества, проектную раскрепощенность как неотъемлемые феномены отечественной архитектуры 1990–2000 гг. интересно проследить в направлении, в котором такая эстетическая вседозволенность заложена изначально, то есть обратиться к постмодернизму. Исследователи формулируют смысл постмодернизма в синтезе возврата к прошлому и одновременного движения вперед, актуализируемом «триггером» или «допингом» — «адреналином эксперимента»¹. И если во всем мире в 1990-х гг. шла эпоха «пост-пост», объявляющая

¹ Маньковская Н. Б. Париж со змеями [Введение в эстетику постмодернизма]. М.: ИФРАН, 1995. С. 135–137.

² Добрицына И. А. Три стратегии риска [методологические аспекты архитектуры последней трети XX века] // *Архитектура в истории русской культуры*. Вып. 6. Переломы эпох. М., 2005. С. 465–471.

³ *Архитектура Запада: в 4-х кн. Кн. 4. Модернизм и постмодернизм. Критика концепций / под ред. В. Л. Хайта, И. А. Касьяненко, Е. И. Российской, А. В. Рябушина*. М.: Стройиздат, 1987. С. 173–174; Рябушин А. В., Шукурова А. Н. *Творческие противоречия в новейшей архитектуре Запада*. М.: Стройиздат, 1985. С. 243–254; Добрицына И. А. *От постмодернизма — к нелинейной архитектуре*. М.: Прогресс-Традиция, 2004. С. 345; Добрицына И. А. *Свобода творчества в российской архитектуре 90-х годов // Городское управление*. 1999. № 4. С. 13–14; Дженкс Ч. *Язык архитектуры постмодернизма / пер. с англ. А. В. Рябушина, М. В. Уваровой; под ред. А. В. Рябушина, В. Л. Хайта*. М.: Стройиздат, 1985. С. 92–94, 96–97, 106, 112–117.

⁴ Ревзин Г. *Возвращение композиции // Искусствознание*. 1999. № 1. С. 446–457.

конец пика постмодернизма и начало его мирной фазы², то в российских реалиях постмодернизм только начинал набирать обороты.

К характерным чертам постмодернизма принято относить традиционализм, регионализм, контекстуализм, коллаж, принцип соучастия и метафорическое проектирование, возможность интерпретации и сюжет, диалогизм, историзм и ин-тертекстуальность, ретроспективность, палимпсест и др.³ В российской архитектуре постмодернизм не стал всеобъемлющим, не был связан с идеей тотального переустройства мироощущения, а оказался системой приемов, принципов и идей. Архитекторами использовались постоянное обращение и свободное владение любыми приемами работы с формой и архитектурными деталями, конкретными цитатами, «уход композиции», при котором он видит выбранный для точки отсчета объект как текст, с другой стороны, осознает свое действие как создание уже нового послания, преобладание в авторском почерке броскости и провокативности⁴. И именно в этих гранях как будто и проявляется то самое постмодернистское мышление. В данной работе автор стремится рассмотреть высказывания московских архитекторов, проявивших интерес к принципам постмодернизма, и пытается определить приемы и замыслы, которыми они оперировали.

ОБРАЩЕНИЕ К ИСТОРИЧЕСКОЙ ДЕТАЛИ: МЕТАФОРА, КОЛЛАЖ И ПАСТИШ

К первым постмодернистским зданиям столицы относится жилой дом в Весковском переулке, 4 («Моспроект-1», мастерская 22, А. Меерсон, Е. Подольская и др.; 1994–1995 гг.). Архитекторы совместили одновременные отсылки к модерну и к московской традиции, используя выразительный акцент в виде пластической волны фасада, охватывающей трехчастную структуру восьмизэтажного здания. Угол здания оформлен характерным эркером-фонариком, а фасады — криволинейными

в плане ризалитами, эркерами, витражами. Колористическое решение дома выбрано в традиционной для Москвы красно-белой гамме. Здание оказалось полным движением: волна и плавность модерна постоянно спорят с резкостью и геометрией мотива конструктивизма. Исследователь архитектуры А. Иконников пишет, что ассоциации, вложенные в такую форму, отсылают не к какому-то одному периоду развития московской архитектуры, а вмещают в себя целые пласты смыслов и образное истолкование контекста. Автор считает, что таким и должно быть продолжение московской традиции в архитектуре⁵. К одним из примеров первых постмодернистских объектов в Москве можно отнести здание «КонверсБанка», представляющее собой одновременно и сдержанный вариант неомодерна, и средневековый донжон (М. Леонов; 1996 г.; Котельническая наб., 33/1), административно-офисное здание телестудии ABC News & NHK («Алексей Бавыкин и партнеры»

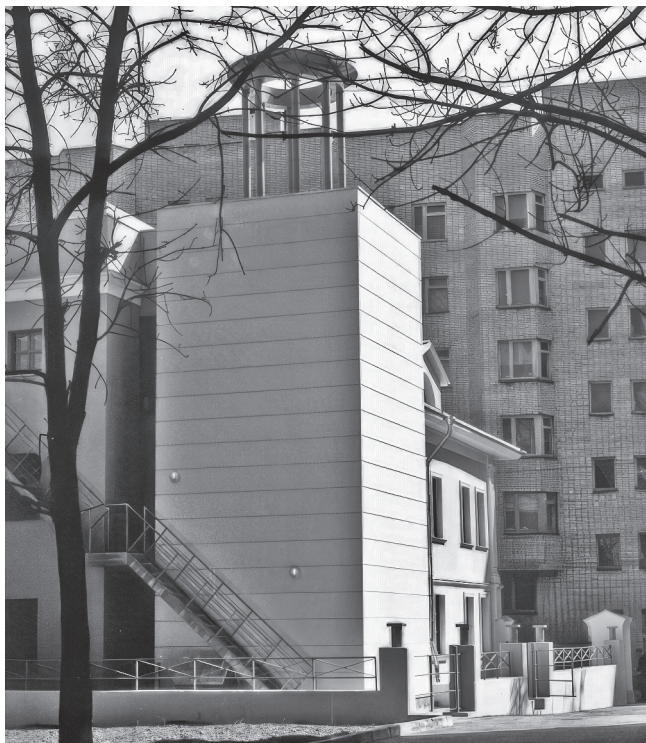
1. Административно-офисное здание телестудии ABC News & NHK («Алексей Бавыкин и партнеры» («АБД»), А. Бавыкин, Б. Левянт и др.; 1991(2)–1994 гг.; Б. Афанасьевский пер., 7).
Источник: <https://archi.ru/projects/russia/3225/zdanie-telestudii-abc-news-nhk-na-myaskovskogo?ysclid=lrjptml9kj535825731>

ПРИМЕЧАНИЯ

⁵ Иконников А. Дом Андрея Меерсона. Московский стиль как профессиональный принцип [Электронный ресурс] // Независимая газета, 11 января 1997 г. URL: <http://www.drumsk.ru/arch/detail.php?ID=1977> (дата обращения: 18.01.2024); Иконников А. Архитектура XX века. Утопии и реальность. В двух томах. М.: Прогресс-Традиция, 2002. С. 638–639.

⁶ Азиян И. А., Добрицына И. А., Лебедева Г. С. Теория композиции как поэтика архитектуры. М.: Прогресс-Традиция, 2002. С. 457.

⁷ Езерский И. Конструктивизм в тапочках [Электронный ресурс] // Итоги. 2000. № 44 (230). URL: <http://www.drumsk.ru/arch/detail.php?ID=2065> (дата обращения: 18.01.2024).



(«АБД»), А. Бавыкин, Б. Левянт и др.; 1991(2)–1994 гг.; Большой Афанасьевский пер., 7): над небольшим кубическом объемом с белокаменным декором XVIII в. высится монолитный ступенчатый параллелепипед с имитацией квадрата на фасаде, увенчанный постмодернистской ротондой синего-серого цвета (илл. 1). Интересным видится офисное здание в Большом Гнездиновском переулке, 1 («Моспроект-4», А. Боков, А. Сержантов и др.; 1997 г.). Нижняя его часть соответствует исторической застройке, облицована натуральным камнем и решена в духе ар-деко, а верхняя часть представляет собой нагромождение «ломаного» металла. А. Боков позволил себе шуточный жест: складывается ощущение, что здание лишено своего «тела» и его базис — всего лишь гигантский цоколь, который сразу накрыт деконструктивистской крышей с башенкой-антенной.

Скрытый диалогизм⁶ отличает здание «Презенткомбанка» (АБ «Лара-Дит», Д. Долгой, М. Товве; 1994 г.; ул. Бахрушина, 10), игра с классикой стала мотивом одного из корпусов государственного музея А.С. Пушкина (МНИИП, А. Боков, А. Иванов и др.; 1999 г.; ул. Пречистенка, 12/2). Исторический или рациональный контекстуализм как принцип позиционирует здание в Малом Козихинском переулке, 3 (АМ Сергея Ткаченко, ООО «Арка», С. Ткаченко, А. Казаков и др.; 1999–2000 / 2000–2002 гг.). «Конструктивистской декорацией»⁷ является здание Мосгордумы: пластические объемы, стеклянный цилиндр башни, форма окон западного фасада, колористическое решение отсылают к клубу Зуева И. Голосова, а скошенный стеклянно-металлический козырек и оформленный витражами наклонный переход между зданиями несет в себе черты хай-тека («Моспроект-2» им. М. В. Посохина, мастерская 18, М. Посохин, Вл. Лапин и др.; 2000 г.; Рахмановский пер., 4, с. 2). Пропорциями, балансирующими на грани исторического и современного, обладает здание штаб-квартиры компании «Энергогарант» (архитектурно-проектное бюро «Исаде Инконт», Вл. Трейвас; 1999 г.; Садовническая наб., 23) (илл. 2).

В 1996 г. завершена реконструкция здания «Сбербанка» («Курорт-проект», мастерская Хазанова; М. Хазанов, Л. Топчеева; 1996 г.; Волгоградский пр-т, 92). Небольшое здание венчает характерная для модерна плавная волна фронтона. Главный фасад, выкрашенный в суконно-зеленый цвет (сейчас трактован спокойным желтым), организован рядами симметрично расположенных разнообразных по форме и размеру окон с выступающим вперед дугообразным козырьком, обрамленным синими металлическими конструкциями ферм и поддерживаемым высокими синими опорами с шариками фонарей (сейчас синие детали перекрашены в черный). Боковые и дворовый фасады также интересны: появляется вписанная ротонда-беседка входа, квадратные окна, стоящие в углах и отсылающие к дому К. Мельникова, стеклянная башенка и каскад

разнообразных окон на вогнутой плоскости фасада. Исследователь архитектуры Д. Фесенко отмечает, что это здание можно расценивать как шаг в направлении сближения отечественного зодчества с мировым архитектурным процессом⁸.

Широта охвата референтных образцов отличает московские постройки советского, туркменского и российского архитектора А. Ахмедова. Хотя его работы оценивались критически, некоторые из них были выполнены вполне в духе интернационального постмодернизма: здание «Автобанка» на Новослободской улице, 41 (деловой центр «Чайка Плаза 7»; 1997–2002 гг.), гостевой дом (офисное здание) в Пречистенском переулке, 5 (А. Ахмедов, В. Волокитин и др.; 1995–1997 гг.). «Лас-вегасовская всеядность» отличает офисно-жилое здание в Последнем переулке, 7 с фигурами «абстрактных» атлантов и «короной» (АМ «Группа АБВ», Н. Бирюков, А. Воронцов и др.; 1999 г.), здание бизнес-центра «Каланчевская плаза», где к стеклянному вытянутому параллелепипеду с нарочито завышенным цоколем приставлен «портал-козырек»: изогнутый и декорированный массивный портик, опирающийся на четыре высоких

2. Здание штаб-квартиры компании «Энергогарант» (архитектурно-проектное бюро «Исаде Инконт», Вл. Трейвас; 1999 г.; Садовническая наб., 23).
Источник: <https://archi.ru/projects/russia/10314/shtab-kvartira-kompanii-energogaranant?ysclid=lrjptwt0wq198692849>

ПРИМЕЧАНИЯ

⁸ Фесенко Д., Разин А. Здание Сбербанка на Волгоградском проспекте. Интеграция в мировой архитектурный процесс происходит огородами // Архитектурный вестник. Архитектура. Строительство. Дизайн. 1997. № 3 (35). С. 36–40.



колонны композитного ордера с тяжелыми пьедесталами, повернутыми углом (ООО «Отраслевой Центр Технического Творчества», мастерская Дмитрия Бархина; Д. Бархин, Н. Басангова и др.; 2008–2010 гг., Каланчевская ул., 16, с. 1). Буквально храм знаний, отсылающий к периптеру афинского акрополя, венчает учебный корпус МГПУ («Моспроект», мастерская № 12, М. Константинов, А. Ларин и др.; 2005 г.; 2-й Сельскохозяйственный пр-д, 4). Аллюзии античного периптера с колоннадой (пластически — полуколонны), возвышающегося на высоком стилобате, могут быть прочитаны в торгово-административном здании на Краснопролетарской ул., 30, с. 1 («Моспроект-2» им. М. В. Посохина, П. Андреев, В. Кошвель и др., 2003–2005 гг.).

К приемам постмодернизма активно обращается архитектор С. Ткаченко. Многофункциональный комплекс «Сад-лабиринт» (АМ Сергея Ткаченко, ООО «Арка», С. Ткаченко, Н. Рыбин и др.; 2000–2002 / 2002–2004 гг.; Б. Козихинский пер., 14). В здании сталкиваются два противоположных пластических мотива: строгий ритмичный прямоугольный ступенчатый объем и врезанный в него чуть правее середины другой объем, полный плавных очертаний, увенчанный ротондой с сильно выступающим вперед карнизом и плоской крышей. Каскады ярусов напоминают образ висячих садов Семирамиды. Архитекторы обращаются не к самому историческому стилю, а к узнаваемому культурному образу. К похожим примерам можно отнести изображающий доходный дом эпохи эклектики административно-жилой комплекс в Гнезниковском переулке, 3/5, стр. 2 (АМ Сергея Ткаченко, ООО «Арка», С. Ткаченко, Н. Рыбин и др.; 2001–2004 / 2006–2008 гг.), жилой дом в Хлыновском тупике, 4 («Green Plaza»; АМ Сергея Ткаченко, ООО «Арка», С. Ткаченко, Н. Рыбин и др.; 2003–2007 гг.). Следует упомянуть нагроможденный различными объемами и узнаваемыми деталями комплекс зданий бизнес-центра «Романов двор-2» («Попов и архитекторы», М. Леонов, О. Попов и др.; 2004 г.; Романов пер., 4), здание общеобразовательной школы № 1254 на улице Девятая Рота, 14А (ОАО «Стройпроект», Ю. Ильин-Авдеев, О. Ким и др.; 2004 г.), дом «Тянитолкай» («Голутвинская слобода») на Якиманской набережной, 2, являющийся одним из первых примеров сотрудничества российских и иностранных архитекторов («Моспроект-2» им. М. В. Посохина, М. Леонов, AMR, А. Брамбергер и др.) (илл. 3), здание театра «Et Cetera» (ГУП МНИИП «Моспроект-4», А. Кузьмин, А. Бокков и др.; 2003–2005 гг.; Фролов пер., 2), здание театрально-культурного центра им. Вс. Мейерхольда (Ю. Гнедовский, В. Красильников и др.; 1995–2001 гг.; Новослободская ул., 23–29).

Жилой дом в Зубовском проезде, 1 соотносится с постмодернистскими веяниями в архитектуре и задан контекстуально (АМ «Сергей Киселев и партнеры», С. Скуратов, М. Чирков и др.; 1997–1999(1998) /

1999–2001(2000) гг.). Здание считается примером соблюдения архитектурных правил и хорошего архитектурного тона⁹. Оно состоит из двух домов-флигелей, смещенных по отношению друг к другу вдоль улицы и соединенных вместе. Гранитный фасад корпуса вдоль Зубовского проезда сдержан и задан ритмом квадратных окон, вертикальная ниша определяет зону входа, визуальное расчленяя объем дома на две асимметричные части. Его ключевой пластический элемент — портик — расположен на северном фасаде, выходящем на Садовое кольцо. До пятого этажа ризалит торцевого фасада полностью глухой, его венчает пятиколонный «портик» — оммаж шестиколонному дорическому портику соседнего особняка. Он образован прямоугольными колоннами, за которыми дано сплошное остекление, фронтон отсутствует. Следующий акцент — глухой «парадный торец». Дворовый корпус более сдержан, мягок, его фасады просты и отштукатурены, что вносит еще один элемент игры со зрителем — контрастность и неоднозначность восприятия единой постройки. Слегка выпуклый южный фасад закрыт до уровня четвертого этажа

3. Дом «Тянитолкай» («Голутвинская слобода»; «Моспроект-2» имени М. В. Посохина, М. Леонов, АМР, А. Брамбергер и др.; Якиманская наб., 2). Источник: Архив автора

ПРИМЕЧАНИЯ

⁹ Гарднер А. Дом, приятный во всех отношениях // Коммерсантъ. 04.12.2001. № 222. С. 13.

¹⁰ Жилой дом-апартаменты с подземной автостоянкой в Брюсовом переулке [Электронный ресурс]. URL: <https://archi.ru/projects/russia/246/zhiloi-dom-apartamenty-s-podzemnoi-avtostoyankoi-v-bryusovom-pereulke> (дата обращения: 18.01.2024).



и имитирует традиционное ограждение усадьбы. Влитыми в историческую городскую застройку Садового кольца видятся изломы монолита офисного здания «Мосэнка-3» («Моспроект-2», мастерская 4, М. Фельдман, Ю. Швердяев и др.; 1993–1994(5) гг.; Садовая-Самотечная ул., 24/27) (реконструкция). Постмодернистскую эстетику вносит врезанная в основной объем здания своеобразная «кампанила», венчаемая беседкой в форме параллелепипеда, прорезанная дугами арочных сводов и имеющая дозорную башенку, а также яркий декор двух фасадов здания в виде розеток.

Одними из первых больших жилых массивов, в которых были слышны ноты обращения к историческим реминисценциям, стали жилой комплекс на улице Ал. Невского, 1 (ОАО «Моспроект», А. Меерсон, Е. Подольская и др., 1985–1990 гг.), жилой дом на Долгоруковской ул., 6 (2001 г.), жилой дом на Вальной ул., 21, к. 12 (1997 г.). Постмодернистские черты уловимы в решениях жилого комплекса на Комсомольском проспекте, 31, к. 2 (2006 г.), жилком комплексе «Адмирал» («Моспроект», архитектурно-проектная мастерская № 12, В. Хавин, Е. Резник и др.; 2009 г., Профсоюзная ул., 25), жилком комплексе «Венский дом на Плющихе» (STRABAG; 1-й Неопалимовский пер., 8; 2004 г.), жилком доме на Рочдельской ул., 12, с. 1 («Моспроект», мастерская № 2, И. Коробков, Ю. Гайгаров и др.; 2001 г.), жилком доме на улице Архитектора Власова, 10 («Моспроект», мастерская № 11, Б. Месбург, В. Стейскал и др.; 2008 г.) и др. Высотное строительство такого типа будет возникать в столице все чаще (например, серийные работы «Моспроекта»: П-111М (53-й Центральный проектный институт Минобороны РФ и ЦНИИЭП жилища), П-44Т (МНИИТЭП), МЭС-84 (МНИИТЭП) и др.).

ИРОНИЯ, ШУТКА И СЮЖЕТ КАК ОБЯЗАТЕЛЬНЫЕ УСЛОВИЯ

В качестве точки отсчета или критерия, на основе которых объединены следующие архитектурные объекты, лежит постмодернистское кредо ученого, теоретика культуры Умберто Эко, постулирующее возможности возрождения сюжета под видом цитирования других сюжетов, иронического переосмысления фрагментов прошлого, коллажности, прочтения архитектуры как сложного текста, полного посылов на разных уровнях.

Своеобразная сюжетная игра разворачивается на фасаде жилого дома в Брюсовом переулке, 19 (АМ «Алексей Бавыкин и партнеры», А. Бавыкин, М. Марек и др.; 2003–2005 / 2004–2007 гг.) (илл. 4). Был создан геометричный ломаный объем, решенный «деревянным» ордером¹⁰. Фасады здания расчерчены гигантскими экспрессивными изображениями древесных стволов — колоннами из иранского известнякового камня. Над ними даны капители — кадки с настоящими растениями и деревьями,

4. Жилой дом в Брюсовом переулке, 19 (АМ «Алексей Бавыкин и партнеры», А. Бавыкин, М. Марек и др.; 2003–2005 / 2004–2007 гг.). Источник: Архив автора

ПРИМЕЧАНИЯ

¹¹ Савкин К. Эволюция ордера. Два жилых дома мастерской А. Бавыкина // Архитектурный Вестник. Архитектура. Строительство. Дизайн. 2007. №3 (96). С. 118–123.

¹² Малинин Н. Архитектура Москвы 1989–2009. М.: Улей, 2009. С. 348–349.

¹³ Ревзин Г. Медвежий ордер. Григорий Ревзин о доме с колоннами в виде деревьев // Коммерсантъ-Weekend. 25.04.2008. № 15. С. 63.

¹⁴ Тарабарина Ю. Дикий ордер [Электронный ресурс]. URL: <https://archi.ru/russia/3757/dikii-order> (дата обращения: 18.01.2024).

¹⁵ Каталог выставки «Алексей Бавыкин» / сост.: Влад и Людмила Кирпичевы. М., 2007. С. 54–65.

¹⁶ Лындина М. Дом с архитектурным сюжетом [Электронный ресурс]. URL: <https://archi.ru/russia/37887/dom-s-arhitekturnym-syuzhetom> (дата обращения: 18.01.2024).

¹⁷ Ревзин Г. Между СССР и Западом [Электронный ресурс]. URL: <https://polit.ru/article/2008/11/12/archit> (дата обращения: 18.01.2024).

стоящими на углублении верхней фасадной плоскости — лоджии, венчаемой сильно вынесенным вперед карнизом, превращенным в навес-козырек. А. Бавыкин отмечает, что эти «деревья» задают игру зрителю: кто-то воспринимает их деревьями, а кто-то понимает, что они являются чисто декоративным модифицированным ордером¹¹. Архитектурный критик Ю. Тарабарина пишет, что капитель, проросшая растительностью, является возвращением колонны к протоформе — дереву¹², критик Г. Ревзин сравнивает эти колонны с «новыми русскими» «медвежьими» капителями с колоннами архитектора А. Гауди в парке Гуэль¹³. В здании задумана еще одна смысловая игра: так как «живые» капители не могут служить опорой верхней части здания, привычная конструкция подвергается деконструкции. В этом видится намек на размышление о классическом вечном и быстротечном настоящем. Каменная «древесная кора» покрывает также балконы с металлическими ограждениями в виде деревьев (своеобразная отсылка к природной орнаменталистике модерна), рассредоточенных в шахматном порядке по гладкому полукруглому дворовому фасаду¹⁴. Выгнутый вперед левый угол здания обращается к конструктивизму и соседнему зданию архитектора А. Щусева. Дом играет на контрасте между геометричными объемами и спокойным натуральным мотивом фасада, подражающим природе¹⁵.

Зданием Z-образной формы, светлые травертиновые фасады которого полны проигрывания архитектурных сюжетов-фрагментов исторических зданий, является жилой дом в Хилковом переулке, 5/43 («Особняк в Хилковом переулке»; АМ «Группа АБВ», Н. Бирюков и др.; 2006–2007/2008 гг.). Идея здания, как отмечает один из авторов проекта, состоит в том, чтобы во внешнем облике отразились исторические вехи его стихийного развития¹⁶. И поэтому среди сетки вертикальных рядов больших окон и стеклянных эркеров на гладкой поверхности возникают небольшие скульптурные фрагменты классического декора, утопленные в плоскость фасада и выполненные из шамотной керамики.



Но, конечно, самыми скандальными, иронично кричащими и абсурдистскими являются два дома архитектурной мастерской Сергея Ткаченко: «Дом-яйцо» (ООО «Арка», С. Ткаченко, О. Дубровский и др.; 1998–2001 / 2001–2003 гг.; ул. Машкова, 1/11) и жилой комплекс «Патриарх» (ООО «Арка»; Ермолаевский пер., 15/44), в которых «поэтика издевательского китча проведена с редкой последовательностью и изобретательностью»¹⁷. Ввиду того, что анализу этих зданий было посвящено большое количество критической литературы, не будем останавливаться на них подробно. Также следует упомянуть гибридный постмодернистский сплав исторического сюжета, в котором одна стилистика переходит в другую, — жилой дом на Большой Пионерской, 20 (ООО «Вейко», ЗАО «Генеральный подряд» «ОстИнвестСтрой, мастерская С. Ткаченко, 2000 г.).

ПОСТМОДЕРНИСТСКАЯ ЦИТАТА

Работа с цитатой — всегда работа с индивидуальным следом, возникшим в поле мышления архитектора после контакта с тем или иным объектом. А раз это становится продуктом интеллектуального труда, то снимается проблема подражательности или слепого копирования. Обращение к постмодернизму, позволяющее взять из исторического источника значимую для автора ценность или элемент, использовать его, можно заметить в некоторых проектах, реализованных архитектором

Д. Бархиным и его коллегами. Здесь нет иронии, ретроспективизма или адхокизма, а есть четкое попадание в цель с помощью использования буквальной цитаты (фрагмента) архитектуры прошлого с соблюдением всех правил.

Таким является здание бизнес-центра «Верейская Плаза-1», увенчанное классическим разработанным карнизом — репликой античного карниза храма Кастора и Поллукса (Юпитера Статора) Римского форума (Профессиональное сообщество «Московский Архитектор» под рук. Д. Бархина; 2004–2006 гг.; ул. Верейская, 29А)¹⁸. Другим проектом является здание бизнес-центра «Верейская Плаза-2», стеклянный параллелепипед, украшенный портиком композитного ордера (арка Тита) с чередованием квадратных с бриллиантовым рустом (как в палаццо Тьене в Виченце) и круглых колонн на античных базах с разными вариантами абак, венчаемым карнизом на тему карниза древнеримской арки Септимия Севера (Профессиональное сообщество «Московский Архитектор» под рук. Д. Бархина; 2006–2007 гг.; ул. Верейская, 29Б)¹⁹. Чуть позже к зданию бизнес-центра добавились две входные башни — здания контрольно-пропускного пункта. Одна башня квадратная, со сложными прорисованными фиалами, зубцами и цитатой игольчатого карниза царицынских ворот архитектора В. Баженова. А другая — круглая, с профилем готического окна с шарами вместо готических краббов, которые взяты с фасада жилого дома на Ленинском проспекте, 37, спроектированного советским архитектором М. Бархиным, и раковинами башен дома А. Морозова на Воздвиженке архитектора В. Мазырина²⁰. Также к этой группе можно отнести бизнес-центр «Бейкер Плаза» на Бутырском Валу, 68 с классическими цитатами на разных участках фасада, в том числе античным карнизом — репликой карниза храма Конкордии Римского форума (Профессиональное сообщество «Московский Архитектор» под рук. Д. Бархина; 2007–2009 гг.)²¹.

Многофункциональный комплекс на проспекте Академика Сахарова, 30 отдаленно напоминает

¹⁸ Бизнес-центр «Верейская Плаза-1» [Электронный ресурс]. URL: <https://mos-archi.ru/portfolio/alministrativnyie-zdani/biznes-czentr-verejskaya-plaza-1> (дата обращения: 18.01.2024).

¹⁹ Бизнес-центр «Верейская Плаза-2» [Электронный ресурс]. URL: <https://mos-archi.ru/portfolio/alministrativnyie-zdani/biznes-czentr-verejskaya-plaza-2> (дата обращения: 18.01.2024).

²⁰ Бизнес-центр «Верейская Плаза-2» продолжение [Электронный ресурс]. URL: <https://mos-archi.ru/portfolio/alministrativnyie-zdani/verejskaya-plaza-2-prodolzhenie> (дата обращения: 18.01.2024).

²¹ Бизнес-центр «Бейкер Плаза» [Электронный ресурс]. URL: <https://mos-archi.ru/portfolio/alministrativnyie-zdani/biznes---czentr-bejker-plaza> (дата обращения: 18.01.2024).

²² Маньковская Н. Б. Париж со змеями (Введение в эстетику постмодернизма). С. 118-125.

постмодернистские работы архитектора Р. Бофилла (АБ «АБВ», А. Воронцов, Т. Квасова и др.; 2003–2010 гг.). Также ассоциацию на работы постмодерниста навеивает высотное здание на Ленинском проспекте, 1/2 с высокими металлическими упрощенными золотыми колоннами и пластическим решением входной группы, полной аллюзий на классическую ротонду (1998 г.). Его стеклянный фасад разбивается двумя вертикальными полосами, имитирующими гигантскую колонну или пилястру, венчаемую своеобразной капителью. Высказыванием, апеллирующим к работам архитектора-постмодерниста М. Грейвза, читается здание офисного центра компании «Роснефть» (АО Проектный институт «Простройпроект»; 2002 г.; Дубининская ул., 31А). Слово составленное как коллаж из разноцветных высотных зданий (образованное соподчиненными друг другу различными фасадными плоскостями, которые завершены сильно вынесенным вперед массивным карнизом), оно является заметной доминантой застройки Замоскворечья. Похожим на Кенотаф Ньютона Л. Булле нестандартной подкововидной формой и гигантским объемом выделяется комплекс жилых домов мастерской Сергея Ткаченко (ООО «Арка», С. Ткаченко, С. Ануфриев и др.; 2004–2009 гг.; Русаковская наб. 7 / Попов пер., 2/4, 4А).

Мотив ионической колонны читается в фасадах каскада домов жилого комплекса «Кунцево» (ОАО «Стройпроект», В. Кубасов, В. Малай и др.; 2000 г.; Можайское ш., 2). Не менее интересным оказывается жилой дом на Рублевском шоссе, 48/1 («Стройпроект», В. Малай, И. Шутиков и др.; 2000 г.). Башнеобразное здание, имеющее в плане форму креста, врезанного в цилиндр, повторяет принцип построения классической колонны: базой является мощный стилобат, в котором располагаются парковка и общественная зона, тело колонны представляют этажи квартир. Выступы объемов играют как канелюры. В углах креста и на его концах располагаются веранды.

Аллюзии на башни или фрагменты средневековых крепостей и замков заметны в жилом комплексе на улице Воронцовские пруды, 3 (ТМ В. В. Лисицына: В. Лисицын, С. Павлов и др.; 2004 г.), жилом комплексе «Две башни» (АБ «Тромос»; 1997–1998 гг.; ул. Маршала Бирюзова, 32), жилом комплексе «Донское подворье» (АБ «Тромос»; С. Ткаченко, С. Ануфриев и др.; при уч. студии «Стороны»; 2005–2008 гг.; ул. Орджоникидзе, 4–6).

СОВМЕЩЕНИЕ ПРОШЛОГО И БУДУЩЕГО

Исследователи отмечают, что распространение постмодернизма в архитектуре замедлило разрушение исторических центров городов, возродив интерес к старине и урбанистическому контексту²². Соотношение исторической и современной застройки стало актуальным в условиях развивающегося города, что повлекло формирование исторически

специфичной композиции, предусматривающей трансформации объемов, стирание границ между старым и новым, выстраивание новых конструктивных и смысловых решений. Вследствие чего возник принцип, позволяющий как коллаж соединить в себе историческую часть и современные решения.

Масштабным по объему и задумке видится офисный комплекс «Мосэнка Парк Тауэрс», выглядящий как пиранезийские «Виды Рима»²³ (С. Ткаченко, О. Дубровский и др.; 1994–1995 / 1995–1996; Таганская ул., 17–23) (илл. 5). «Конструктивистский Колизей»²⁴, располагающийся за исторической застройкой, представляет собой незамкнутое эллипсоидное в плане девятиэтажное здание, спускающееся каскадами. Ленточное остекление ярусно расчерчивает фасад. Уступы ступенчатых объемов создают эффект разрушения здания и рождают большое количество ассоциаций. Довольно простые тринадцатизэтажные объемы офисной части с заходящей на них стеклянной каскадной дугой спроектированы таким образом, что создается иллюзия их вращения друг относительно друга. Восстановленная окружающая застройка²⁵ становится частью комплекса и начинает восприниматься декоративно украшенным «рустованным» основанием, чуть вынесенным вперед. В декоре внутренних фасадов встречаются круглые колонны, перемежающиеся с квадратными, а также гигантский стеклянный эркер. Данный комплекс стал первым опытом соединения концепций развития города. Первая идея отражает взгляд архитектора и теоретика архитектуры А. Гутнова и предполагает развитие центра без превращения его в музей, преобразование пространства в глубине квартала за историческим слоем. Вторая — концепция «ретроразвития» архитектора и теоретика архитектуры Б. Еремина, допускающая реконструкцию и восстановление утраченных памятников²⁶. Другой постмодернистской попыткой соединения сдержанного городского дома XIX в. В. Брюсова и нового авангардного здания для Школы юных дарований является офисное здание на Цветном

5. Офисный комплекс «Мосэнка Парк Тауэрс» [С. Ткаченко, О. Дубровский и др.; 1994–1995 / 1995–1996; Таганская ул., 17–23]. Источник: <https://archi.ru/projects/russia/4424/kompleks-administrativnykh-zdaniy-mosenka-park-tauers>

ПРИМЕЧАНИЯ

²³ Комплекс административных зданий «Мосэнка Парк Тауэрс» // Проект Россия. 2003. № 27. С. 84; Иконников А. Архитектура XX века. С. 624.

²⁴ Малинин Н. Офисный комплекс «МосЭНКА Парк Тауэрс». Проектная организация: Архитектурная мастерская Сергея Ткаченко [Электронный ресурс]. URL: <http://www.drumsk.ru/arch/detail.php?ID=1102> (дата обращения: 18.01.2024).

²⁵ Нащокина М. Таганские размышления. Деловой центр «МОСЭНКА» на Таганской улице в Москве // Архитектурный вестник. Архитектура. Строительство. Дизайн. 1995. № 6 (26). С. 26–30.

²⁶ Малинин Н. Архитектура Москвы 1989–2000. С. 46–47.

²⁷ Аксельрод К. Соединение без слияния [Электронный ресурс] // Building ARX. 2006. № 3 (4). URL: <https://archi.ru/press/russia/6400/soedinenie-bez-sliyaniya> (дата обращения: 18.01.2024).

²⁸ Фесенко Д. Порождая множественность ассоциаций. Реконструкция офисного здания в Гранатном переулке // Архитектурный Вестник. Архитектура. Строительство. Дизайн. 2006. № 4 (91). С. 105–113.



бульваре, 22/1 (Проектная организация «СИАС», Г. Надточий, А. Воронцов и др.; 1997–2002 гг.).

Схожим принципом совмещения исторической застройки и современного здания решено многофункциональное здание «Школа телевизионного мастерства под руководством В. Познера» (ГУП МНИИП «Моспроект-4», А. Боков, М. Бэлица и др.; 2006; ул. Малая Дмитровка, с. 2, вл. 20–24), административное здание страховой группы «Спасские ворота», где современные вставки из стекла и керамогранита как шарниры связывают сохраненные фасады (АМ Сергея Ткаченко, А. Кузьмин, С. Ткаченко и др.; 2005 г.; Вознесенский пер., 11).

Схожее решение было реализовано при реконструкции здания Союза архитекторов России в Гранатном переулке, 22, но при этом старое здание Союза архитекторов в процессе реконструкции пришлось разобрать и восстановить заново (ЗАО «КФС-Групп», АБ «ASADOV», А. Асадов, А. Черниенко, и др.; 2004–2005, 2006 гг.)²⁷ (илл. 6). Здание получилось скомпонованным из особняка-новодела и современного объема. Прием «накрывания» здания отсылает к мировым примерам: работам архитекторов Б. Чуми, Ф. Гери, Р. Мейера. Ключевое объемно-пространственное решение здания — сложная пластика волны медной кровли вокруг и над верхними остекленными ярусами, плавно переходящей в задний фасад. А. Асадов уточняет, что козырек был задуман с расчетом на надпись «Союз архитекторов России», которая должна была там появиться, что объясняет ее пропорции²⁸. Критик Н. Малинин

отмечает, что в этом здании впервые в Москве прозвучал тренд движения к биоморфной архитектуре²⁹. Вообще, архитектор любит использовать артикулируемые яркие акцентные пластические элементы, сложные объемы для сцепления старого и нового, их взаимопроникновения друг в друга. Это, например, можно увидеть в пристройке бело-красного полукруглого объема к зданию спецшколы № 20 в Вспольном переулке, 6 («Моспроект-2» им. М. В. Посохина, мастерская № 19, АБ «ASADOV», А. Асадов, Е. Частнова и др.; 1994–1995 / 1996 гг.).

В данном контексте следует также упомянуть проект реконструкции и строительство театра имени К. С. Станиславского и В. И. Немировича-Данченко (ГУП МНИИП «Моспроект-4», мастерская № 1, Историко-архитектурное обследование объекта — мастерская № 20 «Моспроект-2» им. М. В. Посохина; А. Боков, С. Романов; 1998–2006 г.; ул. Большая Дмитровка, 17), а также реконструкцию здания на улице Остоженка, 16 (Мультимедиа Арт Музей; ГУП МНИИП, «Моспроект-4», А. Боков и др.; 2005–2010 гг.).

6. Здание Союза архитекторов России (ЗАО «КФС-Групп», АБ «ASADOV», А. Асадов, А. Черниенко, и др.; 2004–2005 / 2006 гг.; Гранатный пер., 22).
Источник: <https://asadov.studio/project/rekonstruktsiya-zdaniya-soyuza-arhitektorov-rossii-v-moskve/>

7. Многофункциональный комплекс с автостоянкой (М. Леонов, А. Щукин и др.; 2002 г.; 1-й Голутвинский пер., 6). Источник: архив автора

ПРИМЕЧАНИЯ

²⁹ Малинин Н. Архитектура Москвы 1989–2000. С. 276–279.

³⁰ Ревзин Г. Сценарии русского историзма // Проект Россия. 1998. № 10. С. 25–31.

³¹ Добрицына И. А. От постмодернизма — к нелинейной архитектуре. С. 354–355.



ВЕРНАКУЛЯР, ИСТОРИЗМ И КОНТЕКСТ

Историзм, ретроспективизм и обращение к традициям также относят к чертам, присущим постмодернизму. Особенность русского историзма, как отмечает Г. Ревзин, заключается в том, что его волна пришлась на момент, когда ранний постмодернистский историзм закончился и возникла уникальная ситуация, в которой изначальное неприятие концепции истории как шутки совпало с эволюцией внутри самого постмодернизма³⁰. И его специфика заключается в том, что если такое обращение задается контекстуально, историизирующее здание воспринимается адекватно и приемлемо, а если же оно, вдруг, возникает без явного контекста само по себе, то воспринимается чистой декорацией и новоделом. И.А. Добрицына обратила внимание на то, что рьяное обращение российских архитекторов ко всем *нео* объяснимо влиянием московского контекста, ностальгическим чувством разрыва эволюционного движения культуры³¹.

Полным ориентации на историзм является многофункциональный комплекс с автостоянкой (М. Леонов, А. Щукин и др.; 2002 г.; 1-й Голутвинский пер., 6) (илл. 7). Авторы вдохновлялись исторической застройкой



бывшей Голутвинской мануфактуры. Для отделки здания гаража, ломаной, почти Г-образной формы, был выбран красный кирпич, оттененный в соответствии с московскими средневековыми традициями. Фасад декорирован в духе русского узорочья белокаменными деталями: карнизами, сандриками, дентикулами, филенками, накладными арками с замковыми камнями, колонками, наличниками разных форм и размеров. Примечательно, что эти детали, особенно руст и карнизы, сильно увеличены в размерах, что придает атектоничность зданию и намекает на то, что оно из XXI в. Следует упомянуть здание инженерного корпуса Государственной Третьяковской галереи и другие строения музейного комплекса (И. Виноградский, Г. Астафьев и др.; 1981–1994; 1997 г., Лаврушинский пер., 12), а также реконструкцию административного здания

8. Жилой дом в Хвостовом переулке, 5 [Моспроект-2» им. М. В. Посохина, мастерская №5, А. Щукин, М. Леонов; 1997 г.]. Источник: <https://archi.ru/projects/russia/11124/zhiloi-dom-v-hvostovom-pereulke>

ПРИМЕЧАНИЯ

³² Гарднер А. Дом Александра Щукина // Проект Россия. 1997. С. 9–12.; Вл. Седов о жилом доме в Хвостовом переулке [Электронный ресурс]. URL: <http://www.drumsk.ru/arch/detail.php?ID=1995> (дата обращения: 18.01.2024).

³³ Гарднер А. Постмодернизм XVII века. Александр Щукин: эстетика русского стиля // Независимая газета. 8 февраля 1997 г. [Электронный ресурс]. URL: <http://www.drumsk.ru/arch/detail.php?ID=1995> (дата обращения: 18.01.2024).

³⁴ Городская ткань: архитектура и время. Статьи архитектора Елены Никулиной / Сост. И. В. Крымова. М. : Мастерская №20 «Моспроект-2» им. М. В. Посохина. 2011. С. 100–113.



компании «Лукойл» (ООО «Архитектурный центр», П. Павлов, М. Павлова, 1993–1995 гг., Звонарский пер., 5).

Другим характерным примером является жилой дом в Хвостовом переулке, 5 («Моспроект-2» им. М. В. Посохина, мастерская 5, А. Щукин, М. Леонов; 1997 г.) (илл. 8). В здании собрано все возможное русское узорочье: наличники, арочки, шатровая башенка, колонки, люкарны, теремок, висячие арочки окон, псевдоизразцы, асимметрия объемов и декора фасада и т. д. Есть и постмодернистский монтаж цитат: церковь Рождества в Путинках, палаты А. Кириллова, в проемах главной башни цитаты итальянского палаццо, доходных домов конца XIX — начала XX в.³² Но монтаж этих цитат вполне авангардный, без какой-либо иронии³³. Небезынтересно упомянуть архитектурное решение, отсылающее к рубежу XIX–XX вв. — к зданию типографии «Утро России» архитектора Ф. Шехтеля — офисному зданию на Лесной улице, 30 (Мастерская архитектора Бавыкина, А. Бавыкин, Г. Гурьянов и др.; 1998–2001 гг.). Прямая отсылка к типографии была продиктована заказчиком — частным издательством. Здание имеет в своем основании ромб, острый угол которого расчерчивает перекресток дорог. Фасад, облицованный кирпичом с яркими декоративными вставками, пластически выражен тремя большими арочными окнами-витражами высотой в три этажа. Аттиковый этаж остеклен и оформлен группами спаренных колонн.

Помимо типичных для приема историзма стиливых реминисценций возникла контекстуальная тенденция поиска архитектурных образов, характеризующую именно московскую среду. Искусствовед Е. Никулина отмечает, что в качестве объектов стилизации стали использоваться такие характерные исторические типы застройки, как особняк или доходный дом, а оформление новых участков городской застройки стало организовываться по типу городской усадьбы или доходного домовладения³⁴. Зданий такого типа в столице было возведено довольно много: административное здание «Кредобанка» (И. Артамонова, ... — 1998 гг.; ул. Садово-Сухаревская, 9), административно-деловой центр на Новой Басманной, 37А (ООО «ДИАР-2», А. Половников; 1996 г.), реконструкция здания бывшего банка «Империал» («Моспроект-2» им. М. В. Посохина, мастерская № 5, М. Леонов, Е. Быковская и др.; 1998 г.; ул. Большая Якиманка, 40), офисный комплекс в Большом Палашевском переулке (А. Мерсон, Е. Серов и др.; 1989–1991 гг.), жилые дома на Трубной улице 23, 25 (ОО ТМ «Артэ», С. Лобачева, В. Филатов; 1996–1997 гг.), офисное здание на улице Чайнова, 7 (мастерская 19, В. Колосницин, А. Медведев и др.; 1998 г.), жилой дом на улице Щипок, 18, с. 2 (А. Минорский; 1994 г.), бизнес-центр «Александра-Хаус» («Моспроект-2» им. М. В. Посохина, мастерская № 5, М. Леонов; 1996 г.; ул. Малая Якиманка, 2/1), административное здание в 5-м Монетчиковом переулке (АМ Сергей

Киселев и Партнеры, С. Киселев, М. Чирков и др.; 1995–1996 гг.), жилой дом в Последнем переулке, 3 (АБ «АБВ», Н. Бирюков, Н. Воронцов и др.; 1994–1996 гг.), здание муниципального театра «Новая Опера» в саду Эрмитаж (В. Котельников, А. Бакарянгин и др.; 2003 г.; Каретный ряд, 3. с. 2) и др.

³⁵ Офисное здание на 2-й Тверской-Ямской [Электронный ресурс]. URL: <http://www.drumsk.ru/arch/detail.php?ID=1098> (дата обращения: 18.01.2024).

ГОВОРЯЩИЕ АРХИТЕКТУРНЫЕ ОБЪЕКТЫ

Постмодернистская парадигма дала полную свободу выражения любых авторских задумок. Архитекторы-постмодернисты оказались самыми «общительными» со своим зрителем, постоянно завлекая его в размышления, угадывания и формулировки суждений. И порой здание оказывается способным вовлечь зрителя в игру или ошарашить задуманным образом.

Так, идея, благодаря которой А. Каверзнев и С. Иванов создали газету «Экстра М», заключающаяся в коллаже объявлений других газет, нашла почти буквальное воплощение на фасаде нового сдержанного и лаконичного здания («АБВ», Н. Бирюков, А. Воронцов и др.; 1997–1998 гг.; 2-я Тверская-Ямская ул., 8/9, с. 1)³⁵. Терракотовый ризалит фасада, облицованный клинкерной плиткой и поддерживаемый рядом белых опор-колонн, рассечен розовыми бетонными полосами на сетку из девяти квадратов, в которых прорезаны прямоугольные окна — аналоги газетного макета. С правой стороны фасад оформлен тремя восходящими ярусами больших окон-витражей во всю плоскость. Далее мощный профилируемый карниз отделяет ризалит от террасы верхнего этажа. Бело-бежевый дворовый корпус, отделанный штукатуркой, решен аскетичными оконными проемами на большой глухой плоскости стены и террасой верхнего этажа, повторяющей бетонную сетку главного фасада.

Морской мотив пронизывает здание Рыбного рынка архитектора Л. Казаковой: черепица крыши напоминает чешую, кованые решетки напоминают рыболовные сети, в решетку бокового крыльца вставлена большая железная рыбка скульптора

А. Налича, отсылающая к готическим животным особняка З. Морозовой и к стилю мануэлино (1999 г.; Большой Овчинниковский пер., 19, вл. 2). Теремковые крыши, крыльцо с балдахином, арки, пропорции которых напоминают въездные ворота кремлевских башен, отсылают к «русскому стилю». Есть и рустованная по бокам башня с большими арочными окнами с акцентируемым замковым камнем, и круглые окна, и колонны, превращенные в цилиндры с острыми пиками вместо капителей, стоящие на кубах, и сандрики-скобки.

Весьма одиозным примером является пристройка к дому 1930 г. на улице Большая Полянка, 51. Данный объект словно призван тренировать адхокистскую чувствительность зрителя. Красная башня ратуши или собора с двумя круглыми окнами-розами или большими иллюминаторами водружена на куб, прорезанный группой квадратных окошек. Куб врезан в полуцилиндрический объем, всем своим видом отсылающий к корабельной тематике (фермы, различные по размеру и форме окошки, пластика формы создает иллюзию части корабля и капитанского мостика). Дальше продолжается слегка вогнутый красный объем, подхватывающий ритм маленьких квадратных окошек, который затем резко обрывается. Ту же задачу ставит перед зрителем здание «Бригантина Холл» (2005 г., Новолесная ул., 2), полное аллюзий на корабельную тематику, а также здание «Кутузов Холл», в котором сложносочиненная пластика форм обращается к стилистике стиля хай-тек (2005 г.; Минская ул., 2Г, к. 1). Закономерным продолжением данной образной линии можно считать и реконструкцию здания театра Л. Рюминой (АБ «ASADOV», «Проект-КС», А. Асадов, К. Сапричян и др.; 2000 г.; ул. Баркляя, 9). Интересным кажется более ранний проект 1996 г. — пристройка к бывшему зданию ломбарда на Большой Спасской улице, 19–21 (АБ «ASADOV» и «Моспроект-2» им. М. В. Посохина, мастерская № 19: А. Асадов, Т. Башкаев и др.). Продолжая и одновременно по-деконструктивистски разрывая монолит соседнего пятиэтажного здания, динамичная и сложная разноцветная композиция нового объема, пронизанного ритмами различных по форме оконных проемов, по-постмодернистски завершенная ротондой-бельведером, образует яркое цветовое пятно среди исторической застройки, рождая большое количество антропоморфных ассоциаций и образов.

Следует упомянуть здание торгового центра «Гвоздь» (АБ «Остоженка», А. Скокан, А. Яралов и др.; 1997–2001 гг.; Волоколамское ш., 103): колонны-гвозди стали оформлением входной группы здания, одновременно выполняя функцию опоры выступающей веред консоли-«порттика» (илл. 9). Сверху здание словно «прибито» объемом-скульптурой в форме гигантского гвоздя. В 2001 г. появляется здание торгового центра «Гвоздь-2» (АБ «Остоженка», А. Скокан, В. Каняшин и др.; 1998–2000 /

2000–2001 гг.; пр-т Андропова, 36). Для этого создается, как говорит автор проекта, коробка, «на чисто лишенная всякой архитектуры», облицованная яркой разноцветной плиткой, как упаковкой, перед которой создается ажурный полукруг металлических конструкций, которые должны быть завешены рекламой³⁶.

Здание многофункционального торгового комплекса «Европарк» (илл. 10) стало одним из первых примеров обращения к биоархитектуре и одним из первых больших моллов (ABD Architects, Б. Левянт, Б. Стучебрюков и др.; 1994–2004 / 2003–2005 гг.; Рублевское ш., 62)³⁷. Оно представляет собой длинный вытянутый и слегка изгибающийся пластичный объем-туннель, чуть увеличивающийся в высоту в правой части, покрытый белыми, красными и оранжевыми горизонтальными алюминиевыми кассетами, по-разному отражающими свет. Б. Левянт, один из авторов проекта, утверждал, что при создании данного объекта не столько стремился к художественному жесту, сколько удовлетворял требование заказчика, чтобы здание стало запоминающимся и было заметно с шоссе³⁸. Б. Стучебрюков известен как создатель уникальных арт-муз-объектов, что, вне всякого сомнения, повлияло на форму и образ объекта.

Отдельного внимания заслуживают работы архитектурно-дизайнерской мастерской А. А. Чернихова. Здание реабилитационного центра для детей, страдающих ранним аутизмом, стало экспериментом по использованию разных, но привычных пластических объемов с использованием декора в виде рам, оконных проемов разнообразной и необычной формы, гигантских балясин, ордера, витражей, контрастных и ярких колористических сочетаний и т. д. (А. Черников, Н. Щербакова; 1996–2000 гг.; ул. Кашенкин Луг, 7). То же настроение и динамизм, а также обращение к пластике модерна ярким цветовым сочетанием и вспоминаем о работах художника и архитектора Ф. Хундертвассера ощущаются в проекте жилого комплекса на Кременчугской улице, 32–34

ИЛЛЮСТРАЦИИ

9. Торговый центр «Гвоздь» (АБ «Остоженка», А. Скокан, А. Яралов и др.; 1997–2001 гг.; Волоколамское ш., 103).
 Источник: <https://archi.ru/projects/russia/4443/torgovyi-centr-gvozd-volokolamskoe-shosse?ysclid=lrjr10wnvu84768040>

10. Многофункциональный торговый комплекс «Европарк» (ABD architects, Б. Левянт, Б. Стучебрюков и др.; 1994–2004 / 2003–2005 гг.; Рублевское ш., 62).
 Источник: <https://ardexpert.ru/project/3119?ysclid=lrjr6hq27p672332761>

ПРИМЕЧАНИЯ

³⁶ Торговый центр «Гвоздь-2» [Электронный ресурс]. URL: <http://www.drumsk.ru/arch/detail.php?ID=1072> (дата обращения: 18.01.2024).

³⁷ Гонсалес Е. Европарк. Многофункциональный торговый комплекс на Рублевском шоссе // Проект Россия. 2005. № 37. С. 18–21.

³⁸ Многофункциональный торговый комплекс «Европарк» [Электронный ресурс]. URL: <https://archi.ru/projects/russia/4458/mnogofunkcionalnyi-torgovyi-kompleks-evropark> (дата обращения: 18.01.2024).



(архитектурно-дизайнерская мастерская А.А. Чернихова, А. Черников; 2000 г.).

Решения организации объема и фасада такого типа будут активно использоваться архитекторами при строительстве различных торговых центров. Например, в здании торгового центра «Кони Айленд» архитектурной мастерской «Сити-арх» (В. Лукомский; 2003 г.; Профсоюзная, 109, к. 2) или здании торгового центра «Калужский» (ГУП МНИИП «Моспроект-4», А. Боков, Т. Жезмер и др.; 2004 г.; Профсоюзная ул., 61А).

Последним «постмодернистским криком» столицы стало здание бизнес-центра «Diamond Hall» (2012 г.; Олимпийский пр-т., 14). Сложносочиненная форма оказалась перегружена огромным количеством деталей. Массивный стилобат несет расколотый стеклянный цилиндр, с одной

165



10

стороны вписанный в параллелепипед высокого объема, спрятанного за массой стекла. Основание подчеркнуто бесконечными опорами и колоннами, пересекающими пластически разнообразный многослойный навесной фасад. Обруч металлических опор-кронштейнов обрамляет стеклянную часть здания, символизируя, по-видимому, огранку бриллианта, заявленного названием. Разломы стеклянного объема подчеркнуты обилием металлических деталей: ферм, дуг и нависающего карниза.

Не менее интересны примеры архитектурных работ, где образность и характер здания могут быть заданы пластической формой. Так, жилой комплекс «Пять звезд» представляет собой настоящую игру асимметричности, объемов и соподчинений ярко выраженных конструктивных элементов, рождающих яркие образы и ассоциации (2-я Фрунзенская ул.,

11. Жилой комплекс «Гранд-парк» (мастерские №4, 5, ГУП МНИИП, А. Боков, Б. Уборевич-Боровский и др.; 2002–2005/2003–2007 гг.; Хорошевское ш., квартал 58 «Г», 17). Источник: <https://archi.ru/projects/russia/4719/zhiloi-kompleks-grand-park-byv-territoriya-hodynskogo-polya?ysclid=lrjr3l9ni4171772397>

ПРИМЕЧАНИЯ

³⁹ Клуб ветеранов внешней разведки (Многофункциональный центр «Линкор») [Электронный ресурс]. URL: <https://archi.ru/projects/russia/7494/klub-veteranov-vneshnei-razvedki-mnogofunkcionalnyi-centr-linkor> (дата обращения: 18.01.2024).



12; 2003 г.). Тут видится и дозорная башня-кампанила, увенчанная голубой лентой стекла, и полуциркульные зеленые фронтоны, словно шляпки грибов, нависающие над зданием, и белый «скелет» конструкции, выступающий на фасаде. Примечательно, что здание таит в себе сюрприз: со стороны двора оно меняется. И сразу становится понятна его изогнутая Г-образная форма, не считываемая со стороны улиц. Здесь главным приемом оказывается напластование различных фасадных плоскостей друг на друга, а сбивка ритмов остекления привносит динамический эффект. Другим примером является жилой дом в Серпуховском переулке, 7, с. 1 (2003 г.). Разноцветное и выстроенное каскадом, оно фланкировано двумя низкими башнями-донжонами, переходящими в четырехэтажные корпуса, соразмерные окружающей застройке. И хотя башни имеют одинаковые параметры, они по-разному выразительны. Левая башня пронизана вертикальным узким витражным окном и совсем лишена выразительного пластического декора. Правая же, напротив, увенчана стальным шатровым каркасом, ее фасады пронизаны серией оконных проемов. Ленточное остекление сразу под козырьком крыши замкнуто, что делает башню похожей на маяк. Сверху, взамен крыши, на здание «положили» пронизываемую структуру-каркас, грани которой вздернуты вверх. Подчеркнутая ярким желтым цветом, она заметно облегчает довольно массивную дугу здания. Черно-белым окрасом и нестандартной обтекаемой формой, лишенной острых углов, выделяется здание клуба ветеранов внешней разведки (многофункциональный центр «Линкор») (ГУП МНИИП «Моспрект-4», мастерская №5, мастерская Андрея Бокова, А. Боков, В. Ленюк и др.; 2006/2007–2010/2008–2009 гг.; ул. Авиаконструктора Микояна, 12). Свободный в начертании плана, «скульптурный» объем состоит из двух разновысотных частей (4 и 15 этажей), вырастающих из общего двухуровневого стилобата. Высокая вписанная цилиндрическая часть организует угол здания, выходящий на транспортную развязку, а расходящиеся от него грани здания симметрично решены большими вогнутыми нишами фасадных плоскостей. Фасад облицован алюкобондом, природным туфом, керамогранитом, агломерированным мрамором и стеклянными витражами, что придает зданию эффект камуфляжа³⁹.

Но, пожалуй, одним из самых узнаваемых и запоминающихся образцов стал жилой комплекс «Гранд-парк» на Ходынском поле, а именно «Дом-Парус», рождающий большое количество ассоциаций и образов (мастерские №4, 5, ГУП МНИИП, А. Боков, Б. Уборевич-Боровский и др.; 2002–2005 / 2003–2007 гг.; Хорошевское ш., квартал 58 «Г», 17) (илл. 11). Здание представляет двадцатиэтажный плоский объем, облицованный светлым керамогранитом и образованный двумя дугами, фасады которого образуют наклонную плоскость с регулярным ритмом окон-сот. Чтобы справиться с таким крупным объемом, в проекте была задумана «дыра» — пустое пространство, куда бы визуальнo сходилась главная

ось застройки Ходынского поля. В реальном здании осталась только след этой идеи в виде вертикальной вставки, выделенной стемалитом⁴⁰. Рядом с ним на одной оси-дуге по южной стороне расположены четыре высотных жилых массива — разноцветные башни-катушки, которые напоминают гигантские колонны, сильно расширяющиеся вверх и вниз (А. Боков, ГУП МНИИП «Моспроект-4», А. Боков, Г. Ермилина и др.; 2002–2007 гг.; Хорошевское ш., квартал 58 «Г», корп. 15аб, 16аб, 17).

⁴⁰ Малинин Н. Моби Дик на Ходынке [Электронный ресурс] // *Made In Future*. 2007. № 2. URL: <http://www.drumsk.ru/arch/detail.php?ID=4743> (дата обращения: 18.01.2024).

ЗАКЛЮЧЕНИЕ

Разнообразие того, что было построено в столице за период 1990–2011 гг. показало, что, принимая во внимание приемы и «правила» постмодернизма, архитекторы стали обращаться как к собственной национальной культурной традиции, так и ко всей мировой истории архитектуры, разбирая ее на цитаты и образы, экспериментируя с пластикой форм и декора. Эклектичность оказалась востребованной как потребителями архитектуры, так и ее создателями. Одни архитекторы вполне осознано и конкретно, в зависимости от своих целей, стали работать с определенными архитектурными произведениями, перенося их прямо, полностью или частично в современный контекст проектов (например, это заметно в работах Д. Бархина, С. Ткаченко, А. Бокова и др.). Другие архитекторы больше обращают внимание на форму как таковую, выразительную силу декора, черпая из постмодернизма основные приемы работы с ними (П. Андреев, М. Леонов, А. Щукин, Д. Долгой, М. Товве, В. Юдинцев, М. Хазанов, С. Ткаченко и др.). В любом случае, каждое такое обращение архитектора к культурным кодам становилось продуктом его авторской интерпретации. Но все это остается на уровне приема, которым пользуется зодчий. Вместе с этим сосуществовали и архитекторы, которые, прекрасно разбираясь в истории архитектуры, выбирали стратегию игры, противоречий, иронии и шуток, комбинируя,

изменяя и трансформируя пластические каноны в своем авторском замысле (что уловимо в некоторых работах А. Бавыкина, С. Ткаченко, Н. Бирюкова, А. Воронцова, С. Скуратова, А. Скокана, А. Бокова и др.).

СПИСОК ИСТОЧНИКОВ

1. Азизян И. А., Добрицына И. А., Лебедева Г. С. Теория композиции как поэтика архитектуры. Москва : Прогресс-Традиция, 2002. 476 с.
2. Аксельрод К. Соединение без слияния [Электронный ресурс] // Building ARX. 2006. №3 (4). Режим доступа: <https://archi.ru/press/russia/6400/soedinenie-bez-sliyaniya> (дата обращения: 18.01.2024).
3. Архитектура Запада: в 4-х кн. Кн. 4. Модернизм и постмодернизм. Критика концепций / под ред. В. Л. Хайта, И. А. Касьяненко, Е. И. Российской, А. В. Рябушина. Москва : Стройиздат, 1987. 181 с.
4. Бизнес-центр «Бейкер Плаза» [Электронный ресурс]. Режим доступа: <https://mos-archi.ru/portfolio/alministrativnyie-zdani/biznes--czentr-«bejker-plaza»> (дата обращения: 18.01.2024).
5. Бизнес-центр «Вере́йская Плаза-1» [Электронный ресурс]. Режим доступа: <https://mos-archi.ru/portfolio/alministrativnyie-zdani/biznes-czentr-verejskaya-plaza-1> (дата обращения: 18.01.2024).
6. Бизнес-центр «Вере́йская Плаза-2» [Электронный ресурс]. Режим доступа: <https://mos-archi.ru/portfolio/alministrativnyie-zdani/biznes-czentr-verejskaya-plaza-2> (дата обращения: 18.01.2024).
7. Бизнес-центр «Вере́йская Плаза-2» продолжение [Электронный ресурс]. Режим доступа: <https://mos-archi.ru/portfolio/alministrativnyie-zdani/verejskaya-plaza-2-prodolzhenie> (дата обращения: 18.01.2024).
8. Вл. Седов о жилом доме в Хвостовом переулке [Электронный ресурс]. Режим доступа: <http://www.drumsk.ru/arch/detail.php?ID=1995> (дата обращения: 18.01.2024).
9. Гарднер А. Дом Александра Щукина // Проект Россия. 1997. С. 9–12.
10. Гарднер А. Дом, приятный во всех отношениях // Коммерсантъ. 04.12.2001. №222. С. 13.
11. Гарднер А. Постмодернизм XVII века. Александр Щукин: эстетика русского стиля [Электронный ресурс] // Независимая газета. 08.02.1997. Режим доступа: <http://www.drumsk.ru/arch/detail.php?ID=1995> (дата обращения: 18.01.2024).
12. Гонсалес Е. Европарк. Многофункциональный торговый комплекс на Рублевском шоссе // Проект Россия. 2005. №37. С. 18–21.
13. Городская ткань: архитектура и время. Статьи архитектора Елены Никулиной / Сост. И. В. Крымова. Москва : Мастерская №20 «Моспроекта-2» им. М. В. Посохина, 2011. 303 с.
14. Дженкс Ч. Язык архитектуры постмодернизма / пер. с англ. А. В. Рябушина, М. В. Уваровой; под ред. А. В. Рябушина, В. Л. Хайта. Москва : Стройиздат, 1985. 137 с.
15. Добрицына И. А. От постмодернизма — к нелинейной архитектуре. Москва : Прогресс-Традиция, 2004. 416 с.

16. *Добрицына И. А.* Свобода творчества в российской архитектуре 90-х годов // Городское управление. 1999. №4. С. 13–14.
17. *Добрицына И. А.* Три стратегии риска (методологические аспекты архитектуры последней трети XX века) // Архитектура в истории русской культуры. Вып. 6. Переломы эпох. Москва : КомКнига, 2005. 480 с.
18. *Езерский И.* Конструктивизм в тапочках [Электронный ресурс] // Итоги. 2000. №44 (230). Режим доступа: <http://www.drumsk.ru/arch/detail.php?ID=2065> (дата обращения: 18.01.2024).
19. Жилой дом-апартаменты с подземной автостоянкой в Брюсовом переулке [Электронный ресурс]. Режим доступа: <https://archi.ru/projects/russia/246/zhiloi-dom-apartamenty-s-podzemnoi-avtostoyankoi-v-bryusovom-pereulke> (дата обращения: 18.01.2024).
20. *Иконников А.* Архитектура XX века. Утопии и реальность. В двух томах. Москва : Прогресс-Традиция. 2002. 669 с.
21. *Иконников А.* Дом Андрея Меерсона. Московский стиль как профессиональный принцип [Электронный ресурс] // Независимая газета. 11.01.1997. Режим доступа: <http://www.drumsk.ru/arch/detail.php?ID=1977> (дата обращения: 18.01.2024).
22. Каталог выставки «Алексей Бавыкин» / сост.: Влад и Людмила Кирпичевы. Москва, 2007. С. 54–65.
23. Клуб ветеранов внешней разведки (Многофункциональный центр «Линкор»). [Электронный ресурс]. Режим доступа: <https://archi.ru/projects/russia/7494/klub-veteranov-vneshnei-razvedki-mnogofunkcionalnyi-centr-linkor> (дата обращения: 18.01.2024).
24. Комплекс административных зданий «МосЭнка Парк Тауэрс» // Проект Россия. 2003. №27. С. 84.
25. *Лындина М.* Дом с архитектурным сюжетом [Электронный ресурс]. Режим доступа: <https://archi.ru/russia/37887/dom-s-arhitekturnym-syuzhetom> (дата обращения: 18.01.2024).
26. *Малинин Н.* Архитектура Москвы 1989–2009. Москва : Улей, 2009. 398 с.
27. *Малинин Н.* Моби Дик на Ходынке [Электронный ресурс] // Made In Future. 2007. №2. Режим доступа: <http://www.drumsk.ru/arch/detail.php?ID=4743> (дата обращения: 18.01.2024).
28. *Малинин Н.* Офисный комплекс «МосЭНКА Парк Тауэрс». Проектная организация: Архитектурная мастерская Сергея Ткаченко [Электронный ресурс]. Режим доступа: <http://www.drumsk.ru/arch/detail.php?ID=1102> (дата обращения: 18.01.2024).
29. *Маньковская Н. Б.* Париж со змеями (Введение в эстетику постмодернизма). Москва : ИФРАН, 1995. 220 с.
30. Многофункциональный торговый комплекс «Европарк» [Электронный ресурс]. Режим доступа: <https://archi.ru/projects/russia/4458/mnogofunkcionalnyi-torgovyi-kompleks-evropark> (дата обращения: 18.01.2024).
31. *Нащокина М.* Таганские размышления. Деловой центр «МОСЭНКА» на Таганской улице в Москве // Архитектурный вестник. Архитектура. Строительство. Дизайн. 1995. №6 (26). С. 26–30.

32. Офисное здание на 2-й Тверской-Ямской [Электронный ресурс]. Режим доступа: <http://www.drumsk.ru/arch/detail.php?ID=1098> (дата обращения: 18.01.2024).
33. Ревзин Г. Возвращение композиции // Искусствознание. 1999. № 1. С. 446–457.
34. Ревзин Г. Сценарии русского историзма // Проект Россия. 1998. № 10. С. 25–31.
35. Ревзин Г. Медвежий ордер. Григорий Ревзин о доме с колоннами в виде деревьев // Коммерсантъ-Weekend. 25.04.2008. № 15. С. 63.
36. Ревзин Г. Между СССР и Западом [Электронный ресурс]. Режим доступа: <https://polit.ru/article/2008/11/12/archit> (дата обращения: 18.01.2024).
37. Рябушин А. В., Шукурова А. Н. Творческие противоречия в новейшей архитектуре Запада. Москва : Стройиздат, 1985. 272 с., ил.
38. Савкин К. Эволюция ордера. Два жилых дома мастерской А. Бавыкина // Архитектурный Вестник. Архитектура. Строительство. Дизайн. 2007. № 3 (96). С. 118–123.
39. Тарабарина Ю. Дикий ордер [Электронный ресурс]. Режим доступа: <https://archi.ru/russia/3757/dikii-order> (дата обращения: 18.01.2024).
40. Торговый центр «Гвоздь-2» [Электронный ресурс]. Режим доступа: <http://www.drumsk.ru/arch/detail.php?ID=1072> (дата обращения: 18.01.2024).
41. Фесенко Д. Порождая множественность ассоциаций. Реконструкция офисного здания в Гранатном переулке // Архитектурный Вестник. Архитектура. Строительство. Дизайн. 2006. № 4 (91). С. 105–113.
42. Фесенко Д., Разин А. Здание Сбербанка на Волгоградском проспекте. Интеграция в мировой архитектурный процесс происходит огородами // Архитектурный вестник. Архитектура. Строительство. Дизайн. 1997. № 3 (35). С. 36–40.

REFERENCES

1. Azizyan I. A., Dobritsyna I. A., Lebedeva G. S. *Theory of Composition as Poetics of Architecture (Teoriya kompozicii kak poetika arhitektury)*. Moscow: Progress-Tradition. 2002. 476 p. [in Russian].
2. Axelrod K. Connection without fusion (Soedinenie bez sliyaniya) // *Building ARX*. 2006. No. 3 (4). URL: <https://archi.ru/press/russia/6400/soedinenie-bez-sliyaniya> (date of access: 18.01.2024) [in Russian].
3. *Architecture of the West: in 4 books, Book 4: Modernism and Postmodernism. Critique of Concepts (Arhitektura Zapada: v 4-h kn. Kn. 4. Modernizm i postmodernizm. Kritika koncepcij)* / ed. by V. L. Hayt, I. A. Kasyanenko, E. I. Rossiyskaya, A. V. Ryabushin. Moscow: Stroyizdat. 1987. 181 p. [in Russian].
4. *Business Center "Baker Plaza" (Biznes-centr «Bejker Plaza»)*. URL: [https://mos-archi.ru/portfolio/alministrativnyie-zdani/biznes---czentr-"bejker-plaza](https://mos-archi.ru/portfolio/alministrativnyie-zdani/biznes---czentr-) (date of access: 18.01.2024) [in Russian].
5. *Business center "Vereyskaya Plaza-1" (Biznes-centr "Verejskaya Plaza-1")*. URL: <https://mos-archi.ru/portfolio/alministrativnyie-zdani/biznes-czentr-verejskaya-plaza-1> (date of access: 18.01.2024) [in Russian].

6. Business center "Vereyskaya Plaza-2" (Biznes-centr "Verejskaya Plaza-2"). URL: <https://mos-archi.ru/portfolio/alministrativnyie-zdani/biznes-czentr-verejskaya-plaza-2> (date of access: 18.01.2024) [in Russian].
7. Business center "Vereyskaya Plaza-2" continued (Biznes-centr "Verejskaya Plaza-2" prodolzhenie). URL: <https://mos-archi.ru/portfolio/alministrativnyie-zdani/verejskaya-plaza-2-prodolzhenie> (date of access: 18.01.2024) [in Russian].
8. Vl. Sedov about the residential house in Khvostoviy pereulok (Vl. Sedov o zhilom dome v Hvostovom pereulke). URL: <http://www.drumsk.ru/arch/detail.php?ID=1995> (date of access: 18.01.2024) [in Russian].
9. Gardner A. Alexander Shchukin's House (Dom Aleksandra Shhukina) // *The Project Russia (Proekt Rossiya)*. 1997. Pp. 9–12 [in Russian].
10. Gardner A. House, pleasant in all respects (Dom, priyatnyj vo vseh otnosheniyah) // *Kommersant*. 04.12.2001. No. 222. P. 13. [in Russian].
11. Gardner A. Postmodernism of the XVII century. Alexander Shchukin: Aesthetics of Russian Style (Postmodernizm XVII veka. Aleksandr Shhukin: e'stetika russkogo stilya) // *Nezavisimaya Gazeta*. 08.02.1997. URL: <http://www.drumsk.ru/arch/detail.php?ID=1995> (date of access: 18.01.2024) [in Russian].
12. Gonzalez E. Europark. Multifunctional shopping center on Rublevskoye highway (Mnogofunkcionalnyj trgovyj kompleks na Rublevskom shosse) // *The Project Russia (Proekt Rossiya)*. 2005. No. 37. Pp. 18–21 [in Russian].
13. *Urban fabric: architecture and time. Articles by architect Elena Nikulina (Gorodskaya tkan: arhitektura i vremya. Stat'i arhitekтора Eleny Nikulinoj)* / Compiled by I.V. Krymova. Moscow, Workshop No. 20 "Mosproekt-2" named after M.V. Posokhin (Masterskaya №20 "Mosproekta-2" im. M.V. Posohina). 2011. 303 p. [in Russian].
14. Jenks Ch. *The Language of Architecture of Postmodernism (Yazyk arhitektury postmodernizma)* / edited by A.V. Ryabushin, M.V. Uvarova. Moscow: Strojizdat, 1985. 137 p. [in Russian].
15. Dobritsyna I.A. *From Postmodernism to Nonlinear Architecture (Ot postmodernizma — k nelinejnoj arhitekture)*. Moscow: Progress-Tradiciya. 2004. 416 p. [in Russian].
16. Dobritsyna I.A. Freedom of Creativity in Russian Architecture of the 90s (Svoboda tvorchestva v rossijskoj arhitekture 90-h godov) // *Urban Management (Gorodskoe upravlenie)*. 1999. No. 4. Pp. 13–14 [in Russian].
17. Dobritsyna I.A. Three strategies of risk (methodological aspects of architecture of the last third of XX century) (Tri strategii riska (metodologicheskie aspekty arhitektury poslednej treti XX veka)) // *Architecture in the history of Russian culture (Arhitektura v istorii russkoj kultury)*. Iss. 6. Fractures of Epochs (Perelomy epoh). Moscow: KomKniga, 2005. 480 p. [in Russian].
18. Ezersky I. Constructivism in slippers (Konstruktivizm v tapochkah) // *Ilogi*. 2000. No. 44 (230). URL: <http://www.drumsk.ru/arch/detail.php?ID=2065> (date of access: 18.01.2024) [in Russian].
19. Residential house-apartments with an underground parking lot in Brusoviy pereulok (Zhiloi dom-apartamenty s podzemnoj avtostoyankoj v Bryusovom pereulke). URL: <https://archi.ru/projects/russia/246/zhiloi-dom-apartamenty-s-podzemnoi-avtostoyankoi-v-bryusovom-pereulke> (date of access: 18.01.2024) [in Russian].

20. Ikonnikov A. *Architecture of the XX century. Utopias and reality*. In two volumes (*Arhitektura XX veka. Utopii i realnost. V dvuh tomah*). Moscow: Progress-Tradition (Progress-Tradicija). 2002. 669 p. [in Russian].
21. Ikonnikov A. Andrei Meerson's House. Moscow style as a professional principle (Dom Andrey'a Meersona. Moskovskij stil' kak professional'nyj princip) // *Nezavisimaya gazeta*. 11.01.1997. URL: <http://www.drumsk.ru/arch/detail.php?ID=1977> (date of access: 18.01.2024) [in Russian].
22. Exhibition catalog "Alexei Bavykin" (Katalog vy'stavki «Aleksej Bavykin») / compiled by: Vlad and Lyudmila Kirpichev. Moscow, 2007. Pp. 54–65 [in Russian].
23. *Club of Veterans of Foreign Intelligence (Multifunctional Center "Linkor") (Klub veteranov vneshnej razvedki (Mnogofunkcionalnyj centr «Linkor»))*. URL: <https://archi.ru/projects/russia/7494/klub-veteranov-vneshnei-razvedki-mnogofunkcionalnyi-centr-linkor> (date of access: 18.01.2024) [in Russian].
24. Complex of administrative buildings "MosEnka Park Towers" (Kompleks administrativnyh zdaniy «MosEnka Park Towers») // *The Project Russia (Proekt Rossiya)*. 2003. No. 27. Pp. 84 [in Russian].
25. Lyndina M. *House with an architectural plot (Dom s arhitekurnym syuzhetom)*. URL: <https://archi.ru/russia/37887/dom-s-arhitekurnym-syuzhetom> (date of access: 18.01.2024) [in Russian].
26. Malinin N. *Architecture of Moscow 1989–2009 (Arhitektura Moskvy 1989–2009)*. Moscow: Ulej. 2009. 398 p. [in Russian].
27. Malinin N. Moby Dick on Khodynka (Mobi Dik na Xody`nke) // *Made in Future*. 2007. No. 2. URL: <http://www.drumsk.ru/arch/detail.php?ID=4743> (date of access: 18.01.2024) [in Russian].
28. Malinin N. *Office complex "MosENKA Park Towers". Design organization: Architectural studio of Sergey Tkachenko (Ofisny`j kompleks «MosE`NKA Park Tave`rs». Proektnaya organizaciya: Arhitekurnaya masterskaya Sergeya Tkachenko)*. URL: <http://www.drumsk.ru/arch/detail.php?ID=1102> (date of access: 18.01.2024) [in Russian].
29. Mankovskaya N. B. *Paris with snakes (Introduction to the aesthetics of postmodernism) (Parizh so zmeyami (Vvedenie v e`stetiku postmodernizma))*. Moscow: IFRAN, 1995. 220 p. [in Russian].
30. *Multifunctional shopping center "Europark" (Mnogofunkcionalnyj torgovyj kompleks «Evropark»)*. URL: <https://archi.ru/projects/russia/4458/mnogofunkcionalnyi-torgovyi-kompleks-evropark> (date of access: 18.01.2024) [in Russian].
31. Nashchokina M. Taganskyye Reflections. Business Center "Mosenka" on Taganskaya Street in Moscow (Taganskie razmy'shleniya. Delovoy centr «Mosenka» na Taganskoj ulice v Moskve) // *Architectural Bulletin. Architecture. Construction. Design (Arhitekurnyj vestnik. Arhitektura. Stroitelstvo. Dizajn)*. 1995. No. 6 (26). Pp. 26–30 [in Russian].
32. *Office building on the 2nd Tverskaya-Yamskaya (Ofisnoe zdanie na 2-j Tverskoj-Yamskoj)*. URL: <http://www.drumsk.ru/arch/detail.php?ID=1098> (date of access: 18.01.2024) [in Russian].
33. Revzin G. The Return of Composition (Vozvrashhenie kompozicii) // *Art Studies Magazine (Iskusstvoznanie)*. 1999. No. 1. Pp. 446–457 [in Russian].
34. Revzin G. Scenarios of Russian Historicism (Scenarii russkogo istorizma) // *The Project Russia (Proekt Rossiya)*. 1998. No. 10. Pp. 25–31. [in Russian].

35. Revzin G. Bear Order. Grigory Revzin about the house with columns in the form of trees (Medvezhij order. Grigorij Revzin o dome s kolonnami v vide dereviev) // *Kommersant-Weekend*. 2008. No. 15. Pp. 63 [in Russian].
36. Revzin G. *Between the USSR and the West (Mezhdu SSSR i Zapadom)*. URL: <https://polit.ru/article/2008/11/12/archit> (date of access: 18.01.2024) [in Russian].
37. Ryabushin A. V., Shukurova A. N. *Creative contradictions in the newest architecture of the West (Tvorcheskie protivorechiya v novejshej arhitekture Zapada)*. Moscow: Stroyizdat. 1985. 272 p., ill. [in Russian].
38. Savkin K. Evolution of the Order. Two dwelling houses of A. Bavykin's workshop (Evolyuciya ordena. Dva zhilyh doma masterskoj A. Bavykina) // *Architectural Bulletin. Architecture. Construction. Design (Arhitekturnyj Vestnik. Arhitektura. Stroitelstvo. Dizajn)*. 2007. No. 3 (96). Pp. 118–123 [in Russian].
39. Tarabarina Y. *Wild order (Dikij order)*. URL: <https://archi.ru/russia/3757/dikii-order> (date of access: 18.01.2024). [in Russian].
40. *Trade center "Gvozd-2" (Torgovyj centr «Gvozd-2»)*. URL: <http://www.drumsk.ru/arch/detail.php?ID=1072> (date of access: 18.01.2024) [in Russian].
41. Fesenko D. Generating a Plurality of Associations. Reconstruction of the office building in Granatny Lane (Porozhdaya mnozhestvennost asociacij. Rekonstrukciya ofisnogo zdaniya v Granatnom pereulke) // *Architectural Bulletin. Architecture. Construction. Design (Arhitekturnyj Vestnik. Arhitektura. Stroitelstvo. Dizajn)*. 2006. No. 4 (91). Pp. 105–113 [in Russian].
42. Fesenko D., Razin A. Sberbank Building on Volgogradsky Prospekt. Integration into the world architectural process is taking place by vegetable gardens (Zdanie Sberbanka na Volgogradskom prospekte. Integraciya v mirovoj arhitekturnyj process proishodit ogorodami) // *Architectural Bulletin. Architecture. Construction. Design (Arhitekturnyj vestnik. Arhitektura. Stroitelstvo. Dizajn)*. 1997. No. 3(35). Pp. 36–40 [in Russian].

Об авторе:

Вырва Арина Юрьевна — кандидат психологических наук, старший научный сотрудник НИИ теории и истории изобразительных искусств Российской академии художеств (РАХ), соискатель аспирантуры исторического факультета МГУ имени М. В. Ломоносова. Область научных интересов: российская архитектура рубежа XX–XXI вв., московская архитектура конца XX — начала XXI в., современная российская архитектура, восприятие архитектуры, психология восприятия архитектуры.

About the author:

Arina Vyrva — Candidate of Psychological Sciences, Senior Researcher at the Research Institute of Theory and History of Fine Arts of the Russian Academy of Arts, Candidate for a PhD degree of the faculty of history of Lomonosov Moscow State University. Research interests: Russian architecture of the turn of XX–XXI centuries, Moscow architecture of the late XX — early XXI century, modern Russian architecture, the perception of architecture, the psychology of perception of architecture.